

DVB C1

Digitaler Kabel Receiver

Bedienungsanleitung

User Guide

CONAX Embedded + 2CI



Simply more
- more simply



Inhalt

Einleitung	2	4. Erweiterte Bedienung	15
Urheberrecht / Zertifikation / Kundendienst / Reklamation	2	4.1 Kanalsuche (Sendersuche)	15
Passwörter	2	4.1.1 Automatischer Suchlauf	15
Sicherheitshinweise	3	4.1.2 Manuelle Suche	15
1. Übersicht	4	4.1.3 Erweiterte Suchlauf	16
1.1 Einleitung	4	4.1.4 Alle Kanäle löschen	16
1.2 Hauptmerkmale	4	4.2 Lieblingskanal	16
2. Bedienelemente und Funktionen	5	4.3 Timer	18
2.1 Fernbedienung	5	4.4 Timer für Videorecorder	18
2.2 Vorderansicht	7	5. Hauptmenü	20
2.3 Rückansicht	7	5.1 Kanalliste	20
3. Grundlegende Bedienung	8	5.2 Systemkonfiguration	20
3.1 Quick Start (Schnellstart).....	8	5.2.1 Lokal Zeit.....	20
3.1.1 Einschalten des Gerätes	8	5.2.2 Systeminformation.	21
3.1.2 Spracheneinstellung	8	5.2.3 Aktualisieren	21
3.1.3 Kanalsuche (Sendersuche)	8	5.2.4 Werkseinstellungen	22
3.1.4 Überprüfen der gesuchten Kanäle	9	5.3 Installation	22
3.2 Sonstige Funktionen	10	5.4 Programm Manager	22
3.2.1 Steuerung der Lautstärke	10	5.4.1 Programm Bearbeiten	22
3.2.2 Tonsteuerung	10	5.4.2 Transponder Bearbeiten	23
3.2.3 Radio-Empfang	10	5.5 CAS und CI	24
3.2.4 Programmspezifische Daten	11	5.4.1 Conax Manager(CAS)	24
3.2.5 Programmliste prüfen/sortieren ...	11	5.4.2 CI-Manager	24
3.2.6 Untertitel/Teletext (Videotext)	12	5.6 Sonstiges	25
3.3 Gundlegende Einstellung	13	5.7 Zusätzliche Funktionen	25
3.3.1 OSD Einstellung	13	5.7.1 Zoom	25
3.3.2 TV Einstellung	13	Fehlerbehebung	26
3.3.3 Passwort Einstellung	14	Technische Daten	26



Aus technischen Gründen kann es sein, dass die Daten mit dem Gerät nicht übereinstimmen, Da unsere Software ständig weiter entwickelt wird.

Die Bilder in dieser Anleitung können von dem aktuellen Produkt abweichen, abhängig von der Produktversion.

Einleitung

Herzlich Willkommen in der Welt des digitalen Kabel TV. Wir gratulieren Ihnen, dass Sie sich für einen der weltweit besten Kabel TV mpfänger entschieden haben. Wir hoffen, dass Sie mit diesem Gerät mehr Spaß und Unterhaltung erleben werden.

Diese Bedienungsanleitung dient zur effektiven Nutzung dieses Produktes.

Bitte lesen Sie sich diese Bedienungsanleitung gut durch, bevor Sie das Gerät in Betrieb nehmen.

Vielen Dank.

Urheberrecht / Zertifikation / Kundendienst / Reklamation

Urheberrecht

Es dürfen keine Teile, die in dieser Anleitung beschrieben sind, in jeglicher Form ohne eines vorherigen schriftlichen Einverständnisses von TRIAX. reproduziert werden.

Zertifikationen

CE

Kundendienst

Für alle Probleme, die nach dem Kauf entstanden sind, steht Ihnen der Kundendienst zur Verfügung. Bitte besuchen Sie unsere Homepage <http://www.triax.com> für mehr Informationen. Wenn Sie keinen Internet-Anschluß besitzen, wenden Sie sich bitte an Ihrem regionalen Händler, wo Sie das Produkt gekauft haben.

Reklamation

- Unter keinen Umständen verpflichtet sich Radix oder sein Händler in Fällen, wo das Produkt auf direkter, indirekter, spezieller oder zufälliger Weise Schäden bzw. Folgeschäden durch Mißbrauch bzw. fehlerhafte Betätigung des Benutzers erlitten hat.
- Diese Bedienungsanleitung ist gemäß der aktuellen technischen Daten des Produktes erstellt worden. Radix Inc. arbeitet kontinuierlich an neuen Entwicklungen der Technik. Aus diesem Grund können alle Daten ohne vorherige Anmeldung geändert werden.

Passwörter (Master-Passwort)

Das Master-Passwort ist ein sogenannter Meisterschlüssel für den Fall, wenn Sie Ihren Benutzerpasswort vergessen haben. Die 4stellige Zahl unten ist Ihr Master-Passwort.

Es wird empfohlen, den Benutzerpasswort unten einzutragen. Ihr Benutzerpasswort ist am Anfang auf "0000" eingestellt.

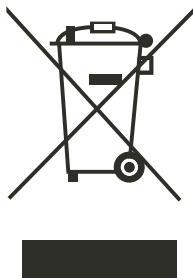
- Master-Passwort

9	8	1	5
---	---	---	---

- Benutzerpasswort

--	--	--	--

Entsorgung von gebrauchten elektrischen und elektronischen Geräten (Anzuwenden in den Ländern der Europäischen Union und anderen europäischen Ländern mit einem separaten Sammelsystem für diese Geräte)



Das Symbol auf dem Produkt oder seiner Verpackung weist darauf hin, dass dieses Produkt nicht als normaler Haushaltsabfall zu behandeln ist, sondern an einer Annahmestelle für das Recycling von elektrischen und elektronischen Geräten abgegeben werden muss. Durch Ihren Beitrag zum korrekten Entsorgen dieses Produkts schützen Sie die Umwelt und die Gesundheit Ihrer Mitmenschen. Umwelt und Gesundheit werden durch falsches Entsorgen gefährdet. Materialrecycling hilft den Verbrauch von Rohstoffen zu verringern. Weitere Informationen über das Recycling dieses Produkts erhalten Sie von Ihrer Gemeinde, den kommunalen Entsorgungsbetrieben oder dem Geschäft, in dem Sie das Produkt gekauft haben.

Sicherheitshinweise

Bitte lesen Sie die Sicherheitshinweise für den ordentlichen Gebrauch zuerst gut durch, bevor Sie das Produkt betätigen.

Die Sicherheitshinweise werden mit den Zeichen GEFÄHR, WARNUNG und VORSICHT markiert. Beachten Sie stets die Informationen mit diesen Hinweisen.



GEFÄHR

Wenn Sie die nachstehenden Informationen nicht beachten, können lebensgefährliche Verletzungen verursacht werden.

- Schließen Sie den Netzstecker nur an der Steckdose an, der in dieser Bedienungsanleitung vorgeschrieben ist. Ansonsten könnte es zu Bränden führen oder einen elektrischen Schlag verursachen.
- Verschütten Sie keine Flüssigkeiten auf dem Gerät oder setzen Sie das Gerät nicht in Feuchtigkeit aus. Dies könnte zu Bränden führen oder einen elektrischen Schlag verursachen.
- Stellen Sie keine schweren Gegenstände auf dem Netzkabel. Ein beschädigter Kabel könnte einen Brand oder einen elektrischen Schlag verursachen.
- Stellen Sie keine mit Flüssigkeit gefüllten Gefäße oder kleine metallenen Gegenstände auf das Gerät. Wenn die Flüssigkeit bzw. metallische Gegenstände in das Gerät gelangen, kann ein Brand oder ein elektrischer Schlag verursacht werden.
- Öffnen Sie niemals das Gehäuse. Die Berührung der inneren Bauteile des Gerätes kann einen elektrischen Schock verursachen. Wenden Sie sich bei Wartungsfällen an den nächsten Händler oder Kundendienststelle.
- Verdecken Sie nicht die Belüftungsöffnungen. Eine Überhitzung des Gerätes kann zu Bränden führen.
- Versuchen Sie auf keinen Fall eigenständig das Gerät zu verändern. Dies könnte einen Brand oder einen elektrischen Schlag verursachen.
- Ziehen Sie bei Gewitter den Netzstecker des Gerätes aus der Steckdose heraus.
- Ziehen Sie bei Gewitter den Antennenkabel vom Gerät ab, um einen elektrischen Schlag zu vermeiden.
- Schalten Sie das Gerät aus und ziehen Sie den Netzstecker vom Gerät ab, wenn das Gerät heruntergefallen ist oder beschädigt ist. Wenn Sie das Gerät trotz dieser Vorfälle weiterhin benutzen kann es zu Brandfällen oder zu einem elektrischen führen. Bitte wenden Sie sich in diesen Fällen an den nächsten autorisierten Kundenservice vor Ort.
- Berühren Sie das Netzkabel auf keinen Fall mit feuchten Händen, da ansonsten die Gefahr eines elektrischen Schlags besteht.



WARNUNG

Wenn Sie die nachstehenden Informationen nicht beachten, können schwere bzw. leichte Beschädigungen oder Fehlfunktionen des Gerätes verursacht werden.

- Verschütten Sie keine Flüssigkeit auf das Gerät oder setzen Sie das Gerät nicht in Feuchtigkeit aus. Ansonsten könnte dadurch das Gerät stark beschädigt werden.
- Schalten Sie bei Gewitter das Gerät aus und ziehen Sie den Netzstecker aus der Steckdose heraus. Ein Blitzschlag kann das Gerät beschädigen.
- Ziehen Sie bei Gewitter das Antennenkabel vom Gerät ab. Ein Blitzschlag kann das Gerät beschädigen.



VORSICHT

Wenn Sie die nachstehenden Informationen nicht beachten, können leichte Beschädigungen des Gerätes verursacht werden.

- Benutzen Sie einen weichen Lappen, wenn Sie das Gerät säubern wollen. Verwenden Sie keine Chemikalien wie Industrieschleifmittel oder Reinigungslösungen.
- Achten Sie darauf, dass das Gerät:
 - nicht zu hohen oder zu niedrigen Temperaturen ausgesetzt wird.
 - nicht an Orten mit hoher Luftfeuchtigkeit oder an Orten mit starkem Temperaturwechsel wie vor einer Klimaanlage aufgestellt wird.
 - nicht an einem staubigen Ort aufgestellt wird.
- Ziehen Sie den Netzstecker des Gerätes aus der Steckdose, wenn das Gerät für einen längeren Zeitraum nicht in Betrieb genommen wird.
- Die Steckdose sollte sich in der Nähe des Gerätes befinden und leicht zugänglich sein.
- Wenn Sie das Gerät wegwerfen wollen, achten Sie bitte auf die regionalen Umweltvorschriften für bleihaltige Abfälle, Batterien und Plastikwaren.



1. Übersicht

1.1 Einleitung

Der Receiver ist ein digitaler Kabelempfänger von **TRIAX**. Das Gerät bietet Ihnen stabile Bildqualität und komfortable Bedienung mit einer Vielzahl von Funktionen und benutzerfreundliche Anwendungsmöglichkeiten.

Das Receivermenü ermöglicht Ihnen einen schnellen und leichten Einstieg. Der Benutzer kann die ausgesuchten Sender in verschiedenster Form bearbeiten und editieren.

Mit den Funktionen wie VCR-Timerprogrammierung, persönliche Senderlisten, Sie problemlos TV-Sender über Kabel empfangen.

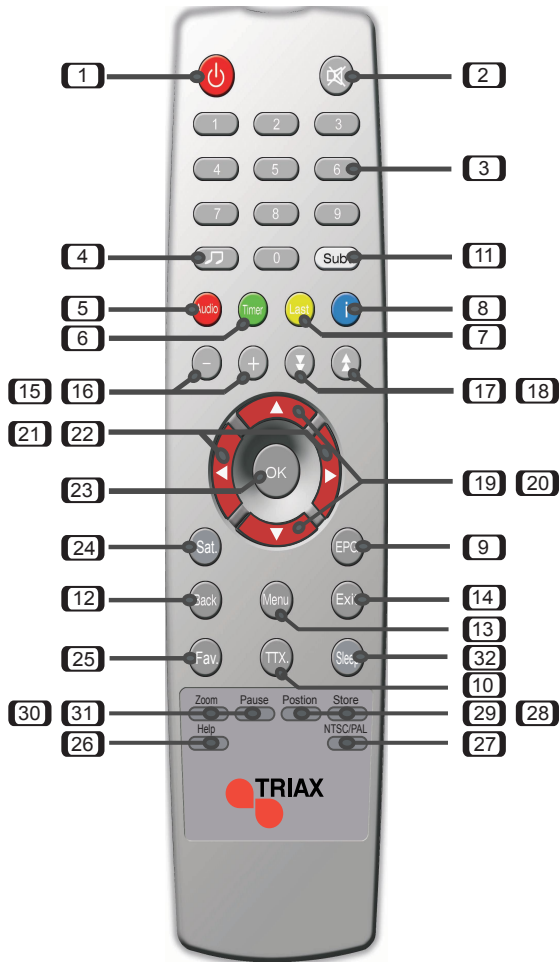
Dank des Einsatzes modernster Technik in STB können Sie die Vorteile höchster Qualität genießen.

1.2 Hauptmerkmale

- Anzeige verschlüsselter Programme durch "Embedded Conax" (integriertes Conax).
- PCMCIA-Schnittstelle (2 Schächte) nach DVB CI-Standard
- Einfache Bedienung über Bildschirmmenü (OSD)
- Symbolrate, 1.725-6.952 Ms/s
- Sendersuchoption über FTA, Verschlüsselt oder ALL
- Direkte Programmwahl über den Programmführer (EPG)
- Integrierte Teletext-Funktion
- Untertitel (Videotext)-Funktion
- Kindersicherung und Sperrfunktion für Einzelprogramme
- 16 verschiedene Favoritenlisten (8 TV & 8 Radiosender) mit Kategorieeinstellungen der einzelnen Gruppen
- Anzeigeleiste für Signalstärke und -qualität
- Kanal Erinnerungsfunktion nach dem Ausschalten
- Kanalabrufeinrichtung
- Echtzeitangabe über Kanalinformation und im Front-Display bei Standby-Modus
- Kanal bearbeitungsfunktionen (suchen, löschen, springen, Sperre, verschieben und umbenennen)
- Datenübertragung von Receiver zu Receiver
- VCR Timer für 10 Ereignisse in einem 1 Jahr
- Digitaler Audio Ausgang (Digital Audio) auf RCA
- Audioauswahl (Stereo, Mono L/R und AC3)
- Bildmenü
- Einstellbare Ausschaltzeit (Sleep timer) bis zur 1 Stunde
- Unterstützung von Multiple Audio Support
- 95 - 250V / AC 50/60Hz SMPS
- 4stelliges LED-Display
- 2 SCART, TV (CVBS/RGB) mit VCR durchschleifung
- RS-232-Port für PC-Anschluß und Aktualisierung der Systemsoftware
- 4 Cinch Kupplungen für (Audio L/R, Video, Digital Audio)
- Lautstärkeregelung (in 41 Stufen)
- Veränderliches Bildformat (4:3,16:9)
- Multi-Sprachfunktion
- Cinch-Audioausgänge für HiFi-Verstärker
- Infrarot-basierte Fernbedienung
- Audio-Wiedergabe in CD-Qualität
- Drei Sortiermethoden (Normal / Alphabet / FTA und Verschlüsselt)

2. Bedienelemente und Funktionen

2.1 Fernbedienung



- 1. Power Taste
- 2. Mute- (Stummschaltung)Taste
- 3. Zifferntasten (0-9)
- 4. Radio-Taste
- 5. Audio-Taste
- 6. Timer-Taste
- 7. Last-Taste
- 8. Info-Taste
- 9. EPG-Taste
- 10. Teletext-Taste
- 11. Subt.-Taste
- 12. Back-Taste
- 13. Menu-Taste
- 14. Exit-Taste
- 15. VOL Down-Taste
- 16. VOL Up-Taste
- 17. Page Down-Taste
- 18. Page Up-Taste
- 19. CH Up-Taste
- 20. CH Down-Taste
- 21. Left-Taste
- 22. Right-Taste
- 23. OK-Taste
- 24. Sat.-Taste
- 25. Fav. -Taste
- 26. Help-Taste
- 27. NTSC/PAL-Taste
- 28. Store-Taste
- 29. Position-Taste
- 30. Zoom-Taste
- 31. Pause-Taste
- 32. Sleep-Taste

***Batterien**

Vor der ersten Benutzung der Fernbedienung müssen die mitgelieferten Batterien eingelegt werden. Gehen Sie dabei bitte so vor:

- Öffnen Sie den Batteriefach-Deckel an der Rückseite der Fernbedienung.
- Legen Sie zwei Batterien der Größe AAA ein. Achten Sie beim Einlegen auf die Polarität (+) und (-).
- Schließen Sie den Batteriefach-Deckel.

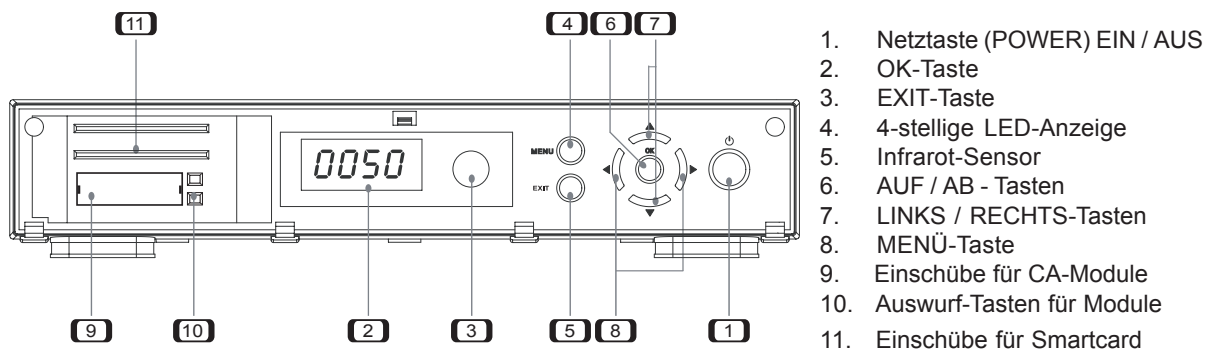
***Ersatz verbrauchter Batterien:**

- Ersetzen Sie stets beide Batterien gleichzeitig.
- Die Kombination alter mit neuen Batterien oder Batterien verschiedener Typen verringert die Leistungsfähigkeit und kann Aufplatzen der Zellen oder Auslaufen von Elektrolyt zur Folge haben.
- Achten Sie darauf, dass die leeren Batterien der Fernbedienung sowie Elektronikschrott nicht in den Hausmüll gelangen, sondern sachgerecht entsorgt werden (Rücknahme durch den Fachhandel, Sondermüll).

Name	Funktion
1. Power Taste	Zur Umschaltung vom Standby- in den Betriebsmodus und umgekehrt.
2. Mute-(Stummschaltung)	Taste Zur Ein- oder Abschaltung des Tons
3. Zifferntasten (0-9)	Taste Zur direkten Auswahl der Programme oder Eingabe numerischer Zeichen im Menü-Modus.
4. Radio-Taste	Zum Umschalten zwischen den TV- und Radiosenderlisten.
5. Audio-Taste	Zur Auswahl der Sprache/Modus.
6. Timer-Taste	Verbindet einen Videorecorder zum Gerät zur VCR-Timer-Aufzeichnungen.
7. Last-Taste	Für den Wechsel zum vorherigen Programm.
8. Info-Taste	Zur Anzeige der verfügbaren Informationen zu einem gewählten Programm, wie Frequenz- und Symbolrate.
9. EPG-Taste	Zur Anzeige von EPGs (Electronic Program Guide: Programmführer).
10. TTX.-Taste	Zur Anzeige der Teletext-Daten
11. Subt.-Taste	Zur Anzeige des Videotextes (Untertitels) zu den einzelnen Programmen. Durch erneutes Drücken der Taste kann diese Funktion ausgeschaltet werden.
12. Back-Taste	Zurück zum vorherigen Menü oder Bildschirm

Name	Funktion
13. Menu-Taste	Aktivieren des Hauptmenüs .
14. Exit-Taste	Verlassen des Menümodus zum Anschaumodus.
15. VOL Up-Taste (+)	Zum Verringern der Lautstärke.
16. VOL Down-Taste (-)	Zum Erhöhen der Lautstärke.
17. PAGE Down-Taste	Zur Auswahl von Werten in jeder Liste.
18. PAGE Up-Taste	Zur Auswahl von Werten in der Kanalbildschirmliste.
19. CH Up-Taste	Zur Bewegung in die einzelnen Menüoptionen und zur Programmwahl im Anschaumodus.
20. CH Down-Taste	Zur Bewegung in die einzelnen Menüoptionen und zur Programmwahl im Anschaumodus.
21. Links-Taste	Zur Bewegung zwischen den Menüoptionen oder zum Wechsel der Werte in den einzelnen Menüoptionen.Zum Erhöhen der Lautstärke im Anschaumodus.
22. Rechts-Taste	Zur Bewegung zwischen den Menüoptionen oder zum Wechsel der Werte in den einzelnen Menüoptionen.Zum Verringern der Lautstärke im Anschaumodus.
23. OK-Taste	Zur Auswahl von Menüoptionen oder Bestätigung einer Auswahl. Anschau der Kanalliste im Anschaumodus.
24. Sat-Taste	Nein Funktion.
25. Fav -Taste	Zur Anzeige der Lieblingsliste, verfügbar in jedem Menü.
26. Help-Taste	Hilfeanzeige.
27. NTSC/PAL-Taste	Zur Einstellung des TV-Typs.
28. Store-Taste	Zum Speichern der Einstellungen.
29. Position-Taste	Nein Funktion.
30. Zoom-Taste	Für den Zoom des Videos.
31. Pause-Taste	Zum Anhalten des Videos.
32. Sleep-Taste	Zum Einstellen des Sleep- Timers

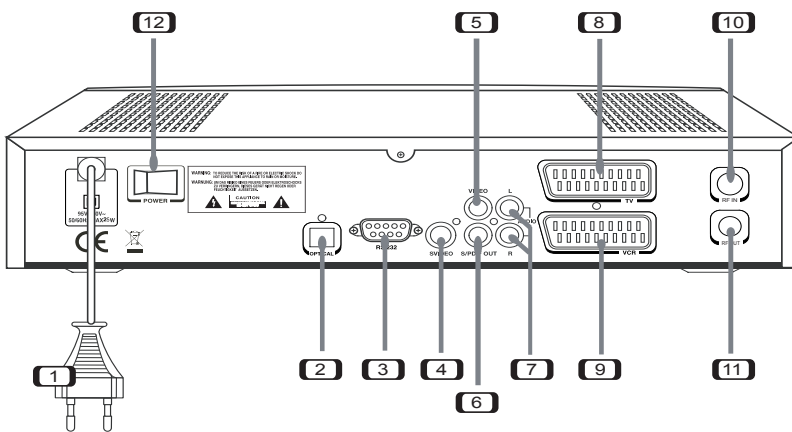
2.2 Vorderansicht



Die Grundfunktionen dieses Gerätes (Ein-/ Ausschalten, Menü, Exit, OK, Cursor-Funktionen) können sowohl mit der Fernbedienung als auch mit den entsprechenden Tasten am Gerät selbst bedient werden.

Der Infrarot-Sensor dient dem Empfang der Fernsteuersignale. Das aktuell empfangene TV- oder Radioprogramm wird als vierstellige Nummer der Programmliste in der LED-Anzeige dargestellt. Sogenannte CA-Module für verschlüsselte Programme des Bezahlfernsehens können in die entsprechenden Einschübe eingesetzt und durch Drücken der Auswurf-tasten wieder herausgenommen werden.

2.3 Rückansicht



1. Hauptanschluß (95 ~ 250V)
2. Ausgang für Digital Audio (optisch)
3. RS232 Anschluß zum PC
4. S-Video-Ausgang
5. Videoanschluß für VCR oder Fernsehapparat
6. Ausgang für Digital Audio
7. Analog Audio Output (Stereo)
8. SCART-Anschluss (TV)
9. SCART-Anschluss (VCR)
10. RF Eingang
11. RF Ausgang
12. Mechanischer Netzschalter

Nr.	Name	Funktion
1	Hauptanschluß(95~250V)	Diese Leitung zum Hauptanschluß(95-250VAC 50/60Hz) verbinden, wenn alle anderen Verbindungen angeschlossen sind.
2	Ausgang für Digital Audio (Optisch)	Optischer Digital-Ausgang zum Anschluss von HiFi- und Heimkino-Anlagen mit integriertem Digital-Decoder (Dolby Digital und Linear PCM).
3	RS232 Anschluß zum PC	Anschluß zum PC für die Aktualisierung der Systemsoftware
4	S-Video-Ausgang	Analoger Video-Ausgang zum Anschluss von Heimkino-Anlagen mit entsprechenden Eingangsbuchsen.
5	Videoanschluß für VCR oder Fernsehapparat	Videoausgang zum Anschließen eines AV-Monitors etc.
6	Ausgang für Digital Audio	Elektrischer Digital-Ausgang zum Anschluss von HiFi- und Heimkino-Anlagen mit integriertem Digital-Decoder(koaxial)
7	Ausgang für Analog Audio	Audio-Ausgang zum Anschließen eines HiFi-Systems.
8	SCART-Anschluss (TV)	SCART-Buchse zum Anschluß eines TV-Gerätes.
9	SCART-Anschluss (VCR)	SCART-Buchse zum Anschluß eines Videorecorders.
10	RF Eingang	Zum Anschließen des RF kabels zur Buchse.
11	RF Ausgang	Zum Anschließen eines zweiten Kabelempfängers mit dem RF des Empfängers.
12	Mechanischer Netzschalter	Die vollständige Trennung Ihres Gerätes vom 230 Volt - Stromnetz erfolgt durch diesen mechanischen Netzschalter. Solange er eingeschaltet ist, befindet sich das Gerät in "Stand-By" -Zustand und verbraucht etwas Strom, u.a. zur Aufrechterhaltung der Fernsteuer-Funktionen. Wir empfehlen, das Gerät bei längeren Betriebspausen mit diesem Schalter auszuschalten und somit vom Netz zu trennen.



3. Grundlegende Bedienung

3.1 Quick Start (Schnellstart)

Mit Schnellstart können Sie sich schnell mit den grundlegenden Bedienungen bekannt machen. Hier können Sie die einfachsten Einstellungen wie Power-Einschaltung, Spracheneinstellung und Programmsuche etc. machen.

Normalerweise wird die Installation, Spracheneinstellung und Programmsuche von einem Techniker durchgeführt.

3.1.1 Einschalten des Gerätes

Verbinden Sie den Fernseher und die Antenne mit dem Gerät. Bitte schlagen Sie im Kapitel [2.3 Rückansicht] für detaillierte Informationen über die Verbindung. Normalerweise wird die Verbindung/Installation des Gerätes von einem Techniker durchgeführt.

Wenn die Installation beendet ist, drücken Sie die Taste POWER auf dem Gerät bzw. auf der Fernbedienung. Auf der 4stelligen LED-Display erscheint dann die Nachricht „ON“.

3.1.2 Spracheneinstellung

Wenn das Gerät eingeschaltet ist, erscheint auf dem Bildschirm das Menü für **Spracheneinstellung** mit einer Begrüßungsnachricht.



Benutzen Sie die Taste **Links/Rechts** auf dem Gerät bzw. auf der Fernbedienung für die Einstellung Ihrer Sprache und dann drücken Sie auf die Taste **OK** zur Bestätigung. Wenn Sie die Spracheneinstellung beendet haben, erscheint auf dem Bildschirm das Hauptmenü.

3.1.3 Kanalsuche

Dieses Gerät hat keine voreingestellte Kanäle. Aus diesem Grunde müssen Sie die Kanäle mit der Suchfunktion selbst einstellen.

Benutzen Sie die automatische Suchmethode für die Kanalsuche.

- 1 Drücken Sie auf die Taste **Menü** auf dem Gerät bzw. auf der Fernbedienung. Es erscheint auf dem Bildschirm das **Hauptmenü**.
- 2 Gehen Sie im Installationsmenü mit den Tasten **CH Auf-/Ab** auf dem Gerät bzw. auf der Fernbedienung und dann drücken Sie auf die Taste **OK**.
- 3 Mit den Tasten **CH Auf-/Ab** auf dem Gerät bzw. auf der Fernbedienung wählen Sie **“2. Automat. Suche”** an und dann drücken Sie auf die Taste **OK**.
- 4 Der Programmsuchlauf erscheint.
- 5 Wenn die Werte für Kanalsuche aktiviert sind, können Sie mit den Tasten **Auf-/Ab** den gewünschten Wert auswählen. Benutzen Sie dann die Tasten **Links/Rechts**, um die Werte zu verändern.

Sie können folgende Einstellungen vornehmen:

- Beginnen Sie mit der Frequenz : stellen Sie die Anfangs/End Frequenz ein
 - Symbol-Rate: Einstellung die Symbolrate des Kabelsignals, das Sie finden möchten. Sie können die Zahl eintragen oder Automatisierung vorwählen
 - Konstellation: Wählen Sie die Konstellation des Kabelsignals vor, das Sie finden möchten. Sie können den Wert von 16,32,64, 128,256QAM oder von Automatisierung vorwählen
 - Such-Modus: Geben Sie für die Suche den Sendertyp ein. Es gibt zwei Sendertypen: FTA (free-to-air: gebührenfreier Sender) und verschlüsselter (scrambled) Sender (Pay Channels). Wählen Sie einen Modus aus: All, FTA oder verschlüsselter
- 6 Drücken Sie die **OK**-Taste. Der Bildschirm für Kanalsuche (**Channel Searching**) erscheint und die Kanäle werden gesucht. Die gesuchten **TV-** und **Radiokanäle** erscheinen auf dem Bildschirm.
 - 7 Wenn die Sendersuche beendet ist, erscheint der folgende Bildschirm. Wenn Sie während der Sendersuche aus der automatischen Suchfunktion herausgehen wollen, drücken Sie die **Exit**-Taste.



3.1.4 Überprüfen der gesuchten Kanäle



Wenn es bereits gesuchte Kanäle gibt, erscheint das erste gefundene Kanal auf dem Bildschirm.

Mit den **Zifferntasten** bzw. mit den Tasten **CH Auf-/Ab** können Sie einen Kanal anwählen. Der angewählte Kanal erscheint mit einer Kanal-Leiste auf dem Bildschirm.



Anmerkung:

- Drücken Sie auf die **Last**-Taste auf der Fernbedienung, um zum vorherigen Programm zu wechseln.
- Wenn Sie die **OK**-Taste drücken, erscheint auf dem Bildschirm die Kanalliste (**Channel List**). Mit den **Zifferntasten** können Sie einen Kanal von der Kanalliste anwählen. Sie können auch die Tasten **CH Auf-/Ab** für das Anwählen der Kanäle benutzen. Drücken Sie dann zur Bestätigung die **OK**-Taste.
- Kanal-Leiste (Channel Banner)
Die Kanal-Leiste, die den aktuellen Sender anzeigt, erscheint auf dem unteren Teil des TV-Bildschirms. Die Leiste zeigt Informationen wie Sendername, -nummer, Satellitenname und -signal an. Wenn Sie mehr Informationen über den Kanal bzw. über den EPG (Programmführer) wissen möchten, drücken Sie auf die Taste INFO/EPG.

• Kanal-Leiste Icons

Icon	Beschreibung
	Zeigt an, dass der Audio-Modus auf Stereo eingestellt ist.
	Zeigt an, dass für das aktuelle Programm die Dolby-Funktion unterstützt wird.
	Zeigt an, dass für das aktuelle Programm die Teletext-Funktion unterstützt wird.
	Zeigt an, dass für das aktuelle Programm die Closed-Caption-(Videotext-) Funktion unterstützt wird.
	Zeigt an, dass das aktuelle Bild ein TV-Kanal ist..
	Zeigt an, dass das aktuelle Bild ein Radio-Kanal ist.
	Zeigt an, dass für das aktuelle Programm ein Videorecorder-Timer, Wake-Up (Einschalt)-Timer bzw. Sleep (Ausschalt)-Timer eingestellt ist

3.2 Sonstige Funktionen

3.2.1 Steuerung der Lautstärke

Lautstärke steuern

Benutzen Sie für die Steuerung der Lautstärke die Tasten **Vol Auf-/Ab** auf dem Gerät bzw. auf der Fernbedienung. Wenn auf dem Bildschirm das Fenster für die Lautstärkeneinstellung erscheint, können Sie auch die Tasten **Links/Rechts** benutzen. Nach der Einstellung verschwindet automatisch das Fenster für die Lautstärkeneinstellung vom Bildschirm.



Stummschalten

Drücken Sie auf die Taste **Mute** auf dem Gerät bzw. auf der Fernbedienung. Wenn Sie nochmals auf die Taste drücken, können Sie den Ton wieder einschalten.



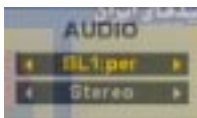
3.2.2 Tonsteuerung

Im Audio-Einstellungsmodus können Sie die Audio-Sprache und den Audio-Modus einstellen.

- 1 Drücken Sie die **Audio**-Taste auf der Fernbedienung.
- 2 Im Menü für Audio-Sprache (s.o.), können Sie mit den Tasten **Links/Rechts** die gewünschte Sprache auswählen, die das aktuelle Programm unterstützt.
- 3 Mit den Tasten **CH Auf/Ab** können Sie das Menü Audio-Modus auswählen (s.u.).
- 4 Mit den Tasten **Links/Rechts** können Sie dann den gewünschten Audio-Modus auswählen.

Folgende Modi können ausgewählt werden:

- Stereo: Der Ton kommt aus beiden Lautsprecher.
- Mono(L): Der Ton kommt nur aus dem linken Lautsprecher.
- Mono(R): Der Ton kommt nur aus dem rechten Lautsprecher.
- AC-3: Dolby Digital (Schließen Sie einen Verstärker mit Dolby Digital-Decoder an dem Digital Audio-Ausgang an.)



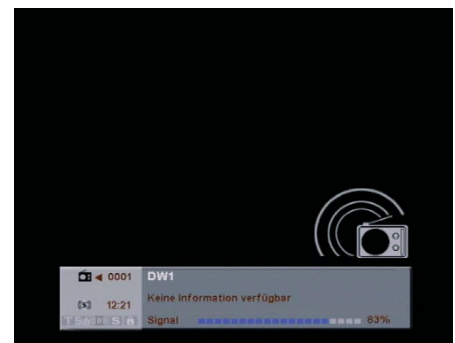
- 5 Drücken Sie die **Exit**-Taste auf der Fernbedienung, um das Menü zu verlassen.

3.2.3 Radio-Empfang

Sie können mit dem Gerät auch Radio empfangen.

- 1 Drücken Sie die **Radio**-Taste auf der Fernbedienung, um auf Radio-Empfang umzuschalten.
- 2 Wenn die Senderliste auf dem Bildschirm erscheint, wählen Sie die Option Radio aus und drücken Sie zur Bestätigung die **OK**-Taste. Es erscheinen dann alle Radiosender, die das Satellit anbietet auf dem Bildschirm.

Mit den **Zifferntasten** können Sie dann den gewünschten Radiosender auswählen. Sie können hierfür auch die Tasten **CH Auf-/Ab** benutzen und drücken Sie dann zu Bestätigung die **OK**-Taste.



3.2.4 Programmspezifische Daten

Bitte beachten Sie, dass nicht alle Sender Kanal-Informationen anbieten. Es können daher bei manchen Sender keine Informationen verfügbar sein.

o EPG(Electronic Program Guide; Elektronischer Programmführer) Taste

Mit dieser Taste können Sie die Informationen vom Sender abfragen:

Programm-Titel, Sendungszeit, Programminhalt etc.

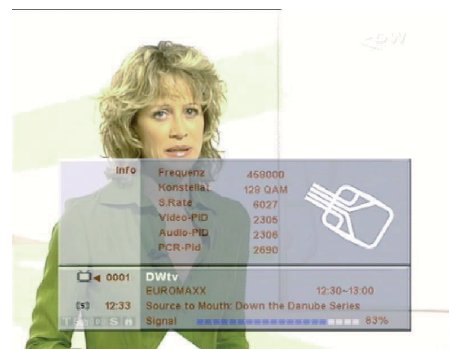
- 1 Drücken Sie die **EPG**-Taste, während der Fernseher eingeschaltet ist.
- 2 Wenn die Programmliste erscheint, drücken Sie mit den Tasten **CH Auf-/Ab** den gewünschten Sender.
- 3 Wählen Sie einen Programm aus und bestätigen Sie mit der **OK**-Taste. Es erscheinen dann detaillierte Informationen über das Programm.
- 4 Mit der Audio-Taste können Sie die Senderliste anwählen.
- 5 Mit der Timer-Taste können Sie die aktuellen Informationen anwählen.
- 6 Mit der Last-Taste können Sie die Wochenübersicht des Senders anschauen.
- 7 Mit der Info-Taste können Sie den Timer für besondere Anlässe einstellen.



o Info Taste

Mit dieser Taste können Sie Informationen über den aktuellen Sender erhalten.

- 1 Um mehr Informationen über das aktuelle **TV/Radio**-Programm zu erhalten, drücken Sie die **Info**-Taste.
- 2 Die Kanal-Leiste mit den Informationen erscheint auf dem Bildschirm (Sendernummer / Sendername / Signal).
- 3 Drücken Sie nochmals auf die **Info**-Taste, um zusätzliche Informationen zu erhalten.



3.2.5 Programmliste prüfen/sortieren

Mit diesem Gerät lassen sich hunderte digitaler Kabel TV-programm empfangen. Aus diesem Grund werden alle Kanäle über eine Programmliste verwaltet.




o **programmliste prüfen**

- 1 Drücken Sie auf die **OK**-Taste auf dem Gerät bzw. auf der Fernbedienung, um die Programmliste zu prüfen.
- 2 Wenn die **Programmliste** auf dem Bildschirm erscheint, wählen Sie den gewünschten Sender aus.
- 3 Mit der Radio-Taste können Sie den **TV/Radio/ Beide**-Modus wechseln.
- 4 Mit der **Fav**-Taste können Sie die verschiedenen Lieblingsgruppen anwählen.
- 5 Wenn Sie 3, 4 und 5 anwählen, erscheint die Senderliste.
- 6 Mit den **Zifferntasten** bzw. mit den Tasten **CH Auf/Ab** können Sie den gewünschten Sender anwählen und mit der **OK**-Taste bestätigen.



Anmerkung:

- Mit den Tasten **Page Auf/Ab** können Sie durch die Seiten blättern.
- Icons

Icon	Beschreibung
	Zeigt an, dass die Skip-Funktion für den Sender verfügbar ist.
	Zeigt an, dass der Sender verschlüsselt ist.
	Zeigt an, dass der Sender gesperrt ist.

o programmliste sortieren

Mit den folgenden 3 Farbtasten können Sie die Programmliste sortieren:

- **ROTE** Taste (Normal): Zeigt die Programmliste nach Suchergebnis an.
- **GRÜNE** Taste (Alphabetische Ordnung): Sortiert die Liste in alphabetischer Reihenfolge. Wenn Sie nochmals auf die Taste drücken, wird die Liste in umgekehrter Reihenfolge sortiert.
- **GELBE** Taste (nach gebührenfreien und verschlüsselten Sendern): Sortiert die Liste nach

Anmerkung:

- Drücken Sie die **Radio**-Taste, wenn Sie die Radiosenderliste anhören/ ansehen wollen.
- Drücken Sie die **Fav**-Taste, wenn Sie die Favoriten-Liste anschauen wollen.

3.2.6 Untertitel/Teletext (Videotext)

Dieser Kabelempfänger kann Untertitel und Teletext (Videotexte) empfangen.

Untertitel

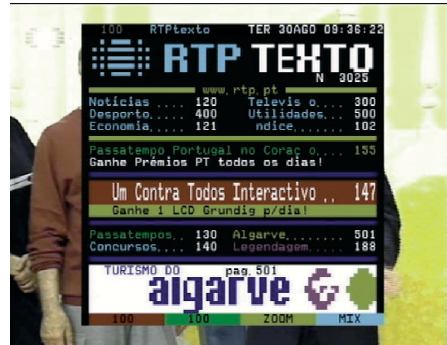
- 1 Drücken Sie die **Subt.**-Taste auf der Fernbedienung. Dann erscheint auf dem Bildschirm das Fenster für Untertitel (Subtitles).
- 2 Mit den Tasten **Links/Rechts** können Sie in der Einstellposition **Untertitel EIN/AUS** (Subtitles On/Off) zwischen EIN (On) oder AUS (Off) auswählen.
- 3 Mit den Tasten **CH Auf/Ab** gelangen Sie dann in die Einstellposition für Sprachen (Subtitle Language) (s.u.), wählen Sie dann mit den Tasten Links/Rechts die gewünschte Sprache aus. Die Unterstützung der verschiedenen Sprachen können sich je nach Senderangebot ändern.
- 4 Drücken Sie die **Untertitel (Subtitles)**-Taste auf der Fernbedienung, um das Menü für **Untertitel (Subtitles)** zu verlassen.

Teletext

Drücken Sie die **TTX**-Taste auf der Fernbedienung. Es erscheinen dann auf dem Bildschirm Teletext-Informationen wie Nachrichten, Wetter, Sportergebnisse etc. Wenn der Sender keinen Teletext-Service anbietet, erscheint auf dem Bildschirm die Nachricht: "No Teletext Available"

Anmerkung:

- Auch wenn Ihr Fernseher über keine Teletext-Funktion verfügt, können Sie mit diesem Gerät diesen Service empfangen.
- Mit den **UP(Auf)/DOWN(Ab)**-Tasten können Sie umblättern.
- Mit den **AUDIO**-Tasten können Sie zur vorherigen Seite wechseln.(100)
- Mit der **TIMER**-Taste können Sie das Inhaltsverzeichnis anwählen (100).
- Mit der **Last**-Taste können Sie eine Teletext-Seite zoomen.
- Mit der **INFO**-Taste können Sie die Hintergrundfarbe der Seite "transparent" gestalten.



3.3 Gundlegende Einstellung

Einstellung der grundlegenden Konfigurationen.

3.3.1 OSD Einstellung

Bildschirm Einstellung.

- 1 Drücken Sie auf die **Menü**-Taste auf dem Gerät bzw. auf der Fernbedienung. Auf dem Bildschirm erscheint dann das Hauptmenü (**Main Menu**).
- 2 Gehen Sie mit den Tasten **CH Auf / Ab** in das Menü "**Systemkonfiguration**" und drücken Sie dann zur Bestätigung auf die **OK**-Taste.
- 3 Gehen Sie mit den Tasten **CH Auf / Ab** in das Menü "**2. OSD Einstellung**" und drücken Sie dann zur Bestätigung auf die **OK**-Taste.
- 4 Wenn auf dem Bildschirm das Menü für **OSD Einstellung** erscheint, wählen Sie dann die gewünschte Einstellpostion aus. Mit den Tasten **CH Auf / Ab** können Sie auf die einzelnen Positionen gehen und mit den Tasten **Links/Rechts** können Sie die Werte steuern.

Folgende Einstellungen können gemacht werden:

- Menü-Sprache (Menu Language): Auswahl der Menü-Sprache.
 - Audio-Sprache (Audio Language): Auswahl der Audio-Sprache.
 - Untertitel-Sprache (Subtitle Language): Auswahl der Untertitel-Sprache.
 - STB-Teletext: Zum Anwählen der Teletext-Funktion.
 - Anzeigedauer der Leiste (Banner Timeout): Zum Einstellen der Anzeigedauer der Kanal-Leiste.
 - Transparenz (Transparency): Zum Einstellen der Bildschirmtransparenz. Steuern Sie den Wert zwischen 30 und 100. Je höher der Wert, desto heller der Bildschirm.
 - Hintergrund: Sie können das Hintergrundbild des Menüs ändern. Sie können diese Hintergrundbilder im Upgrade-Menü herunterladen.
 - Kanal-Wechsel: Sie können einstellen, wie der Bildschirm während des Kanal-Wechsels erscheinen soll: zwischen Blank Screen oder Still Picture.
- 5 Drücken Sie auf die **Store**-Taste, um Ihre Einstellungen zu speichern. Drücken Sie die Exit-Taste auf der Fernbedienung, um das Menü zu verlassen.

3.3.2 TV Einstellung

Wählen Sie das Bildschirm-Format Ihres TV aus.

- 1 Drücken Sie auf die **Menü**-Taste auf dem Gerät bzw. auf der Fernbedienung, um das Hauptmenü (Main Menu) zu öffnen.
- 2 Gehen Sie mit den Tasten **CH Auf / Ab** in das Menü "**Systemkonfiguration**" und drücken Sie dann zur Bestätigung auf die **OK**-Taste.
- 3 Gehen Sie mit den Tasten **CH Auf / Ab** in das Menü "**3. TV Einstellung**" und drücken Sie dann zur Bestätigung auf die **OK**-Taste.

- 4 Wenn auf dem Bildschirm das Menü für **TV Einstellung (TV Setup)** erscheint, wählen Sie dann die gewünschte Einstellposition aus. Mit den Tasten **CH Auf/Ab** können Sie auf die einzelnen Positionen gehen und mit den Tasten **Links/Rechts** können Sie die Werte steuern.

Folgende Einstellungen können gemacht werden:

- Audio-Modus: Wählen Sie den gewünschten Audio-Modus an (Stereo / Links / Rechts / AC3).
- TV-Typ: Wählen Sie Ihren TV-Typ an (PAL / NTSC).
- Bildschirmrate: Wählen Sie die Bildschirmrate Ihres Fernsehers an (4:3 / 16:9).
- TV-Signal: Wählen Sie den Video-Format für Ihr TV aus. (RGB/CVBS).

- 5 Drücken Sie auf die **Store**-Taste, um Ihre Einstellungen zu speichern. Drücken Sie die **Exit**-Taste auf der Fernbedienung, um das Menü zu verlassen.

3.3.3 Passwort Einstellung

System-Passwort einstellen oder ändern.

Mit dieser Funktion können Sie bestimmte Sender oder das Gerät sperren. Diese Funktion ist vor allem für die Kindersicherung nützlich.

- 1 Drücken Sie auf die **Menü**-Taste auf dem Gerät bzw. auf der Fernbedienung, um das **Hauptmenü (Main Menu)** zu öffnen.
- 2 Gehen Sie mit den Tasten **CH Auf/Ab** in das Menü "**Systemkonfiguration**" und drücken Sie dann zur Bestätigung auf die **OK**-Taste.
- 3 Gehen Sie mit den Tasten **CH Auf/Ab** in das Menü "**1. Passwort Einstellung**" und drücken Sie dann zur Bestätigung auf die **OK**-Taste.
- 4 Auf dem Bildschirm wird ein Fenster mit Passwort-Eingabe geblendet. Geben Sie das neue Passwort ein. Das Passwort ist am Anfang "**0000**".
- 5 Wenn das Fenster mit **Passwort-Eingabe (Password Setup)** erscheint, wählen Sie dann die gewünschte Einstellposition aus. Mit den Tasten **CH Auf/Ab** können Sie auf die einzelnen Positionen gehen und mit den Tasten **Links/Rechts** können Sie die Werte steuern.

Folgende Einstellungen können gemacht werden:

- Zugriff (Access): Für die Sperrfunktion des Gerätes. Wenn Sie das Gerät einschalten, müssen Sie das Passwort eingeben.
 - Kanal: Für die Sperrfunktion einzelner Kanäle. Wenn diese Funktion angewählt ist, muss das Passwort eingegeben werden, um den gesperrten Sender anzuschauen. Bitte schlagen Sie im Kapitel **[5.4.1 Programm Bearbeiten]** für weitere Informationen über Sender-Sperre.
 - Menü: Für die Sperrfunktion des Hauptmenüs. Sobald Sie auf die **Menü**-Taste drücken, müssen Sie vorher das Passwort eingeben.
 - Passwort ändern: Für die Passwort-Änderung. Geben Sie zuerst das alte Passwort ein und dann das Neue.
- 6 Drücken Sie auf die **Store**-Taste, um Ihre Einstellungen zu speichern. Drücken Sie die **Exit**-Taste auf der Fernbedienung, um das Menü zu verlassen.

4. Erweiterte Bedienung

4.1 Kanalsuche (Sendersuche)

Es gibt 3 verschiedene Methoden für die Kanalsuche: automatische Kanalsuchlauf, manueller Sendersuchlauf und Erweiterte Sendersuchlauf. Normalerweise wird am meisten der automatische Sendersuchlauf benutzt.

- 1 Drücken Sie auf die **Menü**-Taste auf dem Gerät bzw. auf der Fernbedienung, um das **Hauptmenü (Main Menu)** zu öffnen.
- 2 Gehen Sie mit den Tasten **CH Auf/Ab** in das Menü **“Installation”** und drücken Sie dann zur Bestätigung auf die **OK**-Taste.

4.1.1 Automatischer Suchlauf

Mit dem automatischen Suchlauf können Sie die Sender absuchen lassen, indem alle TP-Informationen, die der Satellit anbietet, benutzt wird. Wenn Sie einen Satelliten angewählt haben, können Sie auf einfacher Weise die Sender absuchen lassen. Bitte schlagen Sie im Kapitel [3.1.3 Kanalsuche] für weitere Informationen über den automatischen Sendersuchlauf.

4.1.2 Manuelle Suche

Mit dem manuellen Suchlauf können Sie die Sender absuchen, indem Sie eine spezielle TP-Information eines Satelliten eingeben. Mit dieser Funktion können Sie spezielle Kanäle absuchen, die Sie sich wünschen. Weil Sie nur eine TP-Information benutzen, ist es wichtig, dass diese Information korrekt ist.

Sie können einen manuellen Sendersuchlauf nur mit TP-Information ausführen (Frequenz / Symbol Rate / Konstellation).

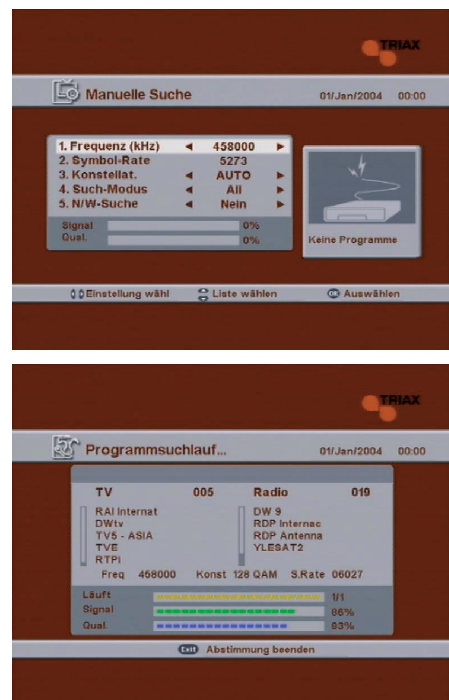
- 1 Im Fenster für Programmsuche, benutzen Sie die Tasten **CH Auf/Ab**, um die Position **“Manuelle Suche”** anzuwählen und bestätigen Sie mit der **OK**-Taste.
- 2 Wenn die Werte für Programmsuche aktiviert sind, wählen Sie dann die gewünschten Einstellungspositionen aus. Mit den Tasten **CH Auf/Ab** können Sie auf die einzelnen Positionen gehen und mit den Tasten **Links/Rechts** können Sie die Werte steuern.

Folgende Einstellungen können gemacht werden:

- Frequenz: Zum Einstellen der Frequenz des TPs.
- Symbolrate: Zum Einstellen der Symbolrate des TPs.
- Konstellation: Zum Einstellen der Konstellation des TPs.
- Such-Modus: Zum Anwählen des Such-Modus.
- Netzwerk-Sendersuchlauf: Alle Kanäle mit der entsprechenden TP-Informationen werden abgesucht. Sie können mit einer TP-Information zahlreiche Kanäle absuchen.

- 3 Drücken Sie dann auf die **OK**-Taste. Das folgende Fenster Programmsuche (Channel Search) erscheint auf dem Bildschirm und die der Sendersuchlauf wird aktiviert. Die ausgesuchten **TV**- und **Radio**sender erscheinen dann auf dem Bildschirm.

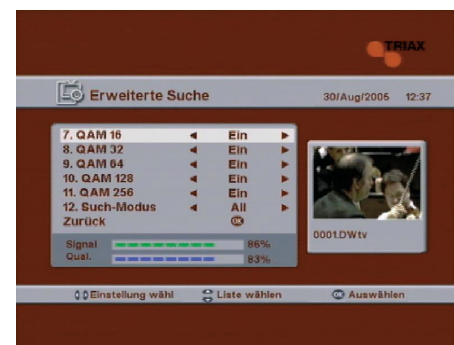
- 4 Wenn die Kanalsuche beendet ist, erscheint das folgende Fenster. Drücken Sie auf die **Exit**-Taste, um das Menü zu verlassen.



4.1.3 Erweiterte Suchlauf

Dieses Menü ist in zwei Abschnitten anwesend.

- 1 Diese Einstellung sollten von qualifiziertem Personal oder sehr von Benutzern mit Vorkenntnissen nur geändert werden.
- 2 Dieses Menü gibt Ihnen mehr verbessernde Service als manuelle Suche von der willkürlichen Einstellung die Rate mit 4 Symbolen, 5 QAM Konstante



4.1.4 Alle Kanäle löschen

Folgen Sie die nächsten Schritte, wenn Sie alle ausgesuchten Kanäle löschen wollen.

- 1 Drücken Sie auf die Menü-Taste auf dem Gerät bzw. auf der Fernbedienung, um das Hauptmenü (Main Menu) zu öffnen.
- 2 Gehen Sie mit den Tasten **CH Auf/Ab** in das Menü **Installation** und drücken Sie dann zur Bestätigung auf die **OK**-Taste.
- 3 Gehen Sie mit den Tasten **CH Auf/Ab** in das Menü „**4. Alle Kanäle löschen (Delete All Channels)**“ und drücken Sie dann zur Bestätigung auf die **OK**-Taste.
- 4 Drücken Sie auf die **OK**-Taste zur endgültigen Bestätigung.
- 5 Bitte geben Sie das Passwort ein. Nach der Eingabe des korrekten Passwortes wird der Löschvorgang aktiviert. Wenn alle Kanäle erfolgreich gelöscht worden sind, erhalten Sie die Nachricht, dass alle Kanäle gelöscht worden sind.

Anmerkung :

- Wenn Sie diesen Vorgang rückgängig machen wollen, drücken Sie bitte auf die **Exit**-Taste.

4.2 Lieblingskanal

Hier können Sie eine Liste Ihrer Lieblingskanäle erstellen, für den einfacheren Zugriff der Kanäle.

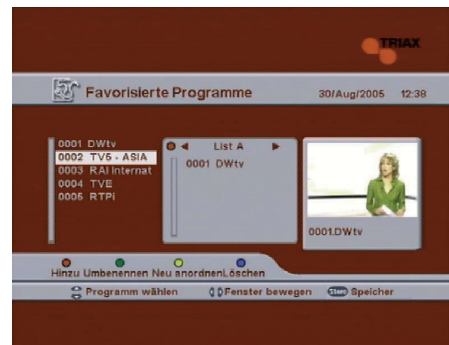
- 1 Drücken Sie auf die **Menü**-Taste auf dem Gerät bzw. auf der Fernbedienung, um das Hauptmenü (Main Menu) zu öffnen.
- 2 Gehen Sie mit den Tasten **CH Auf/Ab** in das Menü **Installation** und drücken Sie dann zur Bestätigung auf die **OK**-Taste.
- 3 Gehen Sie mit den Tasten **CH Auf/Ab** in das Menü „**5. Favorisierte Programme**“ und drücken Sie dann zur Bestätigung auf die **OK**-Taste.
- 4 Wenn der Bildschirm für **Favorisierte Programme** erscheint, wählen Sie die gewünschten Einstellungen.
 - Rote Taste (Hinzufügen): Drücken Sie hier, um einen Kanal auf der Liste hinzuzufügen.
 - Grüne Taste (Umbenennen): Drücken Sie hier, um den Namen der Liste zu ändern.
 - Gelbe Taste (Verschieben): Drücken Sie hier, um die Position des Kanals in der List zu verrücken.
 - Blaue Taste (Löschen): Drücken Sie hier, um einen Kanal aus der Liste zu löschen.



- Drücken Sie auf die **Store**-Taste, um Ihre Einstellungen zu speichern. Drücken Sie die **Exit**-Taste auf der Fernbedienung, um das Menü zu verlassen.

o Kanal hinzufügen – Rote Taste (Hinzufügen)

- Drücken Sie auf die **Audio-(Rote)** Taste auf der Fernbedienung. Die Liste erscheint auf dem Bildschirm.
- Wählen Sie mit den Tasten **Links/Rechts** eine Liste aus und bestätigen Sie mit der **OK**-Taste.
- Wählen Sie mit den Tasten **Auf/Ab** in die einzelnen Kanäle und drücken Sie mit der **OK**-Taste den gewünschten Kanal aus. Sie können sehen, dass der gewählte Kanal auf der Liste ist.
- Drücken Sie auf die **Store**-Taste, um die Einstellung zu speichern.
- Drücken Sie die **Exit**-Taste, um das Menü zu.



o Umbenennung der Liste – Grüne Taste (Umbenennen)

- Drücken Sie auf die **Timer-(Grüne)** Taste auf der Fernbedienung. Die Liste erscheint auf dem Bildschirm.
- Wählen Sie mit den Tasten **CH Auf/Ab** eine Liste aus, die Sie umbenennen wollen und bestätigen Sie mit der **OK**-Taste.
- Wenn auf dem Bildschirm das Keyboard erscheint, wählen Sie mit den Tasten **Links/Rechts** und **Auf/Ab** die einzelnen Buchstaben aus und drücken Sie die **OK**-Taste.
- Nachdem Sie den Namen eingegeben haben, drücken Sie auf die **Store**-Taste.
- Wenn die Nachricht für Bestätigung erscheint, wählen Sie "YES" mit den Tasten **Links/Rechts** und drücken Sie dann auf die **OK**-Taste.
- Drücken Sie die **Exit**-Taste, um das Menü zu.



o Kanalposition ändern – Gelbe Taste (Verschieben)

- Drücken Sie die **Last(Gelbe)**-Taste auf der Fernbedienung. Es erscheinen dann auf dem Bildschirm die Listen.
- Mit den Tasten **Links/Rechts** können Sie die Liste auswählen, die Sie verschieben möchten. Bestätigen Sie dann mit der **Ab**-Taste.
- Wenn die Werte für Kanalsuche aktiviert sind, können Sie mit den Tasten **CH Auf/Ab** auf die Position gehen, wohin Sie den einzelnen Kanal verschieben möchten. Drücken Sie danach auf die **OK**-Taste zur Bestätigung.
- Mit den Tasten **CH Auf/Ab** können Sie die einzelnen Kanäle auswählen, die Sie verschieben möchten, Drücken Sie danach auf die **OK**-Taste zur Bestätigung. Sie erkennen dann, dass der angewählte Kanal auf die nächste Position verschoben worden ist.
- Drücken Sie auf die **Store**-Taste, um Ihre Einstellungen zu speichern.
- Drücken Sie die **Exit**-Taste, um das Menü zu.

o Kanal löschen - Blaue Taste (Löschen)

- Drücken Sie auf die **Info-(Blaue)** Taste auf dem Fernbediener. Die Liste erscheint auf dem Bildschirm.
- Wählen Sie mit den Tasten **Links/Rechts** die Liste aus, worin Sie den Kanal löschen wollen und bestätigen Sie mit der **Ab**-Taste.
- Wenn die Kanaleinstellung aktiviert wird, können Sie mit den Tasten **CH Auf/Ab** den Kanal aussuchen, den Sie löschen wollen. Drücken Sie danach zu Bestätigung auf die **OK**-Taste. Sie sehen dann, dass der angewählte Kanal aus der Liste gelöscht ist.
- Drücken Sie auf die **Store**-Taste, um Ihre Einstellungen zu speichern.
- Drücken Sie die **Exit**-Taste, um das Menü zu.



4.3 Timer

Mit dieser Funktion kann das Gerät automatisch zu einem geplanten Zeitpunkt ein- bzw. ausgeschaltet werden.

- 1 Drücken Sie auf die **Menü**-Taste auf dem Gerät bzw. auf der Fernbedienung, um das **Hauptmenü (Main Menu)** zu öffnen.
- 2 Gehen Sie mit den Tasten **CH Auf/Ab** in das Menü **Systemkonfiguration** und drücken Sie dann zur Bestätigung auf die **OK**-Taste.
- 3 Gehen Sie mit den Tasten **CH Auf/Ab** in das Menü "5. **Timer**" und drücken Sie dann zur Bestätigung auf die **OK**-Taste. Wenn jedoch die aktuelle Uhrzeit nicht eingestellt ist, erscheint der Bildschirm **Lokal Zeit**. Für die Einstellung der lokalen Uhrzeit, bitte schlagen Sie im Kapitel [5.2.1 **Zeiteinstellung**]
- 4 Auf dem Bildschirm für **Timer**, wählen Sie die Einstellungen an, die noch gemacht werden müssen, und dann drücken Sie auf die **OK**-Taste
- 5 Folgende Einstellungen können gemacht werden:
 - 1. Timer-Nr: Die Nummernreihenfolge der Einstellung.
 - 2. Timer-Modus: Zum Einstellen des Timer-Modus. Wenn der Modus auf "Schlaf" eingestellt ist, schaltet sich das Gerät zur vorgemerkten Zeit aus. Wenn der Modus auf "Wecken" eingestellt ist, schaltet sich das Gerät automatisch zur vorgemerkten Zeit ein.
 - 3. Timer-Typ: Zum Einstellen des Timer-Typs für die aktuelle Timer-Einstellung. Hier können Sie einstellen, ob der Timer einmal bzw. wiederholt aktiviert werden soll. (Einmal / täglich zur gleichen Zeit / wöchentlich zur gleichen Zeit)
 - 4. Freigabe (enable): Zum Einstellen der Timer-Funktion EIN bzw. AUS.
 - 5. Zeiteinstellung (Turn on time): Zum Einstellen der Timer-Zeit. Die Timer-Zeit kann in 30-Minuten-Schritten gewechselt werden (Stunde / Minute).
 - 6. Dauer (Duration): Den Timer duration. Duration einzustellen kann bis 10 Stunden, in 30 minuziösen Stufensprüngen sein.
 - 7. Kanalname: Zum Einstellen des Kanals.
 - 8. Wenn der Kanal, den Sie angewählt haben gesperrt ist, erscheint auf dem Bildschirm die Passwort-Eingabe. Geben Sie das Passwort ein.
- 6 Drücken Sie auf die **Store**-Taste, um Ihre Einstellungen zu speichern.
- 7 Wenn Sie die Anfangsliste ändern wollen:
 - Wählen Sie die Liste mit den Tasten Auf bzw. Ab an.
 - Löschen Sie die gewünschte Liste mit den Tasten Links bzw. Rechts.
 - Wählen Sie "YES bzw. NO" mit den Tasten Links bzw. Rechts an.und drücken Sie dann auf die **OK**-Taste
- 8 Drücken Sie die **Exit**-Taste auf der Fernbedienung, um das Menü zu verlassen.



Anmerkung:

- Wenn der Timer-Typ einmal eingestellt ist, schaltet sich das Gerät zur vorgemerkten Zeit ein und die Timer-Einstellung wird dann gelöscht.
- Wenn der Bildschirm **Lokal-Zeit** erscheint, weil die aktuelle Uhrzeit noch nicht eingegeben ist, muss vorher die Zeit eingestellt werden. Nach der Zeiteinstellung drücken Sie auf die **Store**-Taste, um wieder zum **Timer**-Bildschirm zurückzukommen.

4.4 Timer für Videorecorder

Sie können einen Videorecorder am Gerät anschließen und die Aufnahmezeit vorprogrammieren. Sie können bis zu 10 verschiedene Aufnahmezeiten für TV- und Radio-Programme vorprogrammieren.

- 1 Drücken Sie auf die **Menü**-Taste auf dem Gerät bzw. auf der Fernbedienung, um das **Hauptmenü (Main Menu)** zu öffnen.
- 2 Gehen Sie mit den Tasten **CH Auf/Ab** in das Menü **Systemkonfiguration** und drücken Sie dann zur Bestätigung auf die **OK**-Taste.
- 3 Gehen Sie mit den Tasten **CH Auf/Ab** in das Menü "6. **Timer für Videorecorder**" und drücken Sie dann zur Bestätigung auf die **OK**-Taste. Wenn jedoch die aktuelle Uhrzeit nicht eingestellt ist, erscheint der Bildschirm **Lokal Zeit**. Für die Einstellung der lokalen Uhrzeit, bitte schlagen Sie im Kapitel [5.2.1 **Lokal Zeit**].
- 4 Auf dem Bildschirm für **Timer für Videorecorder**, wählen Sie die Einstellungen an, die noch gemacht werden müssen, und dann drücken Sie auf die **OK**-Taste.
- 5 Für die Vorprogrammierung müssen Sie den Kanal, die Start- und Endzeit und den Programmtyp (Einmal / täglich / wöchentlich) einstellen Folgende Einstellungen können gemacht werden:
 - 1. Timer-Nr.: Die Nummernreihenfolge der Einstellung.
 - 2. TV/Radio: Wählen Sie den Programm-Typ.

- 3. Programm-name: Wählen Sie den programm aus für die Aufnahme.
- 4. Ereignisname: Wählen Sie den Ereignis aus für die Aufnahme.
- 5. Timer-Typ: Zum Einstellen des Timer-Typs für die aktuelle Timer-Einstellung. Hier können Sie einstellen, ob der Timer einmal bzw. wiederholt aktiviert werden soll. (Einmal / täglich zur gleichen Zeit / wöchentlich zur gleichen Zeit).
- 6. Start-Datum: Zum Einstellen des Startdatums für die Aufnahme (Tag/ Monat/Jahr).
- 7. Anfangszeit: Zum Einstellen der anfangszeit für die Aufnahme (Stunde/ Minute).
- 8. End-Datum: Zum Einstellen des Enddatums für die Aufnahme (Tag/ Monat/Jahr).
- 9. Ausschalt-zeit: Zum Einstellen der Endzeit für die Aufnahme (Stunde/ Minute).



- 6 Drücken Sie auf die **Store**-Taste, um Ihre Einstellungen zu speichern. Wenn der Kanal, den Sie angewählt haben gesperrt ist, erscheint auf dem Bildschirm die Passwort-Eingabe. Geben Sie das Passwort ein.
- 7 Wenn Sie die Anfangsliste ändern wollen:
 - Wählen Sie die Liste mit den Tasten Auf bzw. Ab an.
 - Löschen Sie die gewünschte Liste mit den Tasten Links bzw. Rechts.
 - Wählen Sie "YES bzw. NO" mit den Tasten Links bzw. Rechts an.und drücken Sie dann auf die **OK-Taste**
- 8 Sie können Sie Vorprogrammierungen des Videorecorders im **Timer für Videorecorder** checken.Drücken Sie die **Exit**-Taste auf der Fernbedienung, um das Menü zu verlassen.

Anmerkung:

- Eine Nachricht erscheint 1 Minute vor der Aufnahme-Startzeit mit der Frage, ob Sie die Aufnahme fortfahren wollen. Drücken Sie auf die **OK**-Taste zur Bestätigung.
- Wenn das Gerät ausgeschaltet ist, schaltet sich das Gerät automatisch bei der vorprogrammierten Startzeit ein. Wenn die Aufnahme beendet ist, schaltet sich das Gerät automatisch wieder aus.
- Wenn die Aufnahme beginnt, wird nur der Sender angezeigt, dass momentan aufgenommen wird.Im Frontdisplay des Gerätes erscheint das Zeichen „**REC**“. Während der Aufnahme,Drücken Sie die **Exit**-Taste auf der Fernbedienung, um das Menü zu verlassen,wählen Sie "YES" mit den Tasten Links/Rechts und drücken Sie dann auf die OK-Taste.
- Wenn der Timer-Typ auf "Einmal" eingestellt ist, wird die Aufnahmeliste nach der Aufnahme gelöscht. Wenn der Timer-Typ auf "täglich" bzw. "wöchentlich" eingestllt ist, bleibt die Aufnahmeliste bis zum nächsten Termin gespeichert.
- Drücken Sie auf die **Timer**-Taste auf der Fernbedienung, um zum Bildschirm **Timer für Videorecorder** zu wechseln.
- Wenn der Bildschirm **Zeiteinstellung** erscheint, weil die aktuelle Uhrzeit noch nicht eingegeben ist, muss vorher die Zeit eingestellt werden. Nach der Zeiteinstellung drücken Sie auf die **Store**-Taste, um wieder zum **Timer für Videorecorder**-Bildschirm zurückzukommen

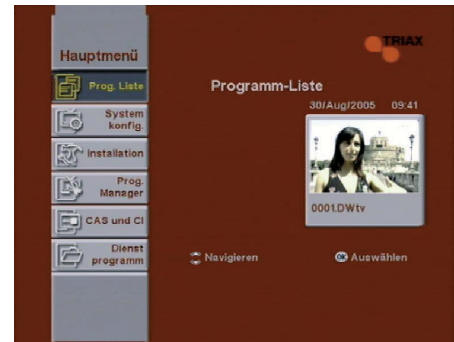
5. Hauptmenü

In diesem Kapitel können Sie die Menüs kennenlernen und auch ein paar Punkte näher kennenlernen, die noch nicht beschrieben worden sind.

5.1 Kanalliste [Programm - List]

Die wichtigen Punkte der Kanalliste wurden bereits in den vorigen Kapiteln beschrieben. Für weitere Informationen der Kanalliste schlagen Sie bitte im Kapitel [3.2.5 Programmliste prüfen/sortieren].

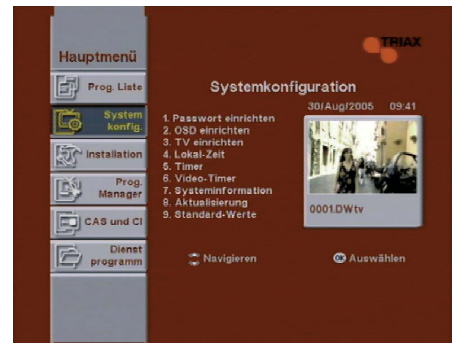
- 1 Drücken Sie auf die **Menü**-Taste auf dem Gerät bzw. auf der Fernbedienung, um das **Hauptmenü (Main Menu)** zu öffnen.
- 2 Gehen Sie mit den Tasten **CH Auf/Ab** in das Menü **Programm-liste** und drücken Sie dann zur Bestätigung auf die **OK**-Taste.



5.2 Systemkonfiguration

Die wichtigen Punkte der Systemeinstellung wurden bereits in den vorigen Kapiteln beschrieben.

- 1 Drücken Sie auf die **Menü**-Taste auf dem Gerät bzw. auf der Fernbedienung, um das **Hauptmenü (Main Menu)** zu öffnen.
- 2 Gehen Sie mit den Tasten **CH Auf/Ab** in das Menü **Systemkonfiguration** und drücken Sie dann zur Bestätigung auf die **OK**-Taste.
 - Für Details zur 1. Passwort-Einstellung, bitte schlagen Sie im Kapitel [3.3.3 Passwort Einstellung] nach.
 - Für Details zur 2. OSD-Einstellung, bitte schlagen Sie im Kapitel [3.3.1 OSD Einstellung] nach.
 - Für Details zur 3. TV-Einstellung, bitte schlagen Sie im Kapitel [3.3.2 TV Einstellung] nach.
 - Für Details zur 4. Zeiteinstellung, bitte schlagen Sie im Kapitel [5.2.1 Lokal-Zeit] nach.
 - Für Details zur 5. Timer-Einstellung, bitte schlagen Sie im Kapitel [4.3 Timer] nach.
 - Für Details zur 6. VCR-Timer Einstellung, bitte schlagen Sie im Kapitel [4.4 VCR Timer] nach.



5.2.1 Lokal Zeit

Zum Einstellen der lokalen Zeitzone.

- 1 Gehen Sie im **Systemkonfiguration** mit den Tasten **CH Auf/Ab** auf "**4. Lokal-Zeit**" und drücken Sie auf die **OK**-Taste.
- 2 Wenn der Bildschirm für **Lokal Zeit** erscheint, wählen Sie dann die gewünschten Einstellungspositionen aus. Mit den Tasten **CH Auf/Ab** können Sie auf die einzelnen Positionen gehen und mit den Tasten **Links/Rechts** können Sie die Werte steuern.
 - Zeitzone : Wählen Sie Ihre Zeitzone aus.
 - Zeitabstand (Zeit-Offset): Wählen Sie den Zeitabstand.
 - Sommerzeit (Summertime): Zum Anwählen, während der Sommerzeit.
 - Jahr: Zum Einstellen des Jahres.
 - Monat: Zum Einstellen des Monats.
 - Datum(Tag): Zum Einstellen des Tages.
 - Stunde: Zum Einstellen der Stunde.
 - Minute: Zum Einstellen der Minute.
- 3 Drücken Sie auf die **Store**-Taste, um Ihre Einstellungen zu speichern.



5.2.2 Systeminformation

Kurze Information des Gerätes.

Im **Systemkonfiguration** wählen Sie mit den Tasten **CH Auf/Ab** das Menü „7. Systeminformation.“ an und bestätigen Sie mit der **OK**-Taste.

Folgende Informationen werden zur Verfügung gestellt:

- Software Version
- Hardware Version
- Firmware Version
- Loader Version
- Freigabe-Datum

5.2.3 Aktualisieren

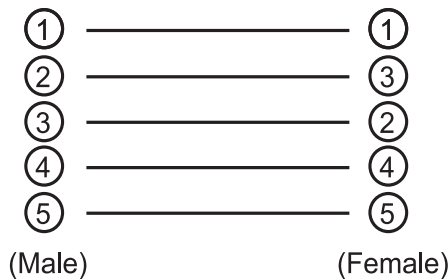
Sie können den System-Kanal, das Systemmenü und die Software aktualisieren.

- 1 Im **Systemkonfiguration** wählen Sie mit den Tasten **CH Auf/Ab** das Menü „8. Aktualisierung.“ an und bestätigen Sie mit der **OK**-Taste.
- 2 Die Werte sind verfügbar für die Einstellungen. Mit den Tasten **CH Auf/Ab** können Sie auf die einzelnen Positionen gehen und mit den Tasten **Links/Rechts** können Sie die Werte steuern. Die folgenden Einstellungen werden verfügbar, wenn Sie die rote Taste (PC D/L) und die grüne Taste (STB zu STB) betätigen.
 - Kanal: Aktualisierung der Kanäle.
 - Menü: Aktualisierung des Hintergrundbildes.
 - Software: Aktualisierung der Software.
- 3 Drücken Sie auf einer der Farbtasten, um die Aktualisierungsmethode anzuwählen.
 - Rote Taste (PC D/L): Zur Aktualisierung mit dem PC. Schließen Sie das Gerät an Ihrem PC an und drücken Sie dann auf die **ROTE**-Taste. Gehen Sie dann mit den Tasten **Links/Rechts** auf “STB zu PC“ oder “PC zu STB“ und drücken Sie dann auf die **OK**-Taste.
 - Grüne Taste (STB zu STB): Zur Aktualisierung mit einem anderen Satellitenempfänger. Schließen Sie das Gerät an einem anderen Satellitenempfänger an und drücken Sie dann auf die **GRÜNE**-Taste. Gehen Sie dann mit den Tasten **Links/Rechts** auf “Master“(der Satellitenempfänger, der die Daten sendet) oder “Slave“(Der Satellitenempfänger, der die Daten empfängt) und drücken Sie dann auf die **OK**-Taste.
- 4 Drücken Sie auf die **Exit**-Taste, wenn Sie die Aktualisierung beendet haben.



Anmerkung:

- **KABEL PIN KONFIGURATION**



5.2.4 Werkseinstellungen

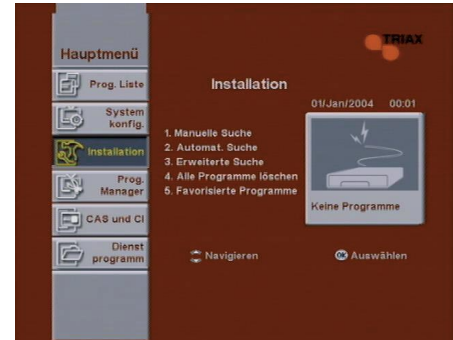
Hiermit können Sie alle späteren Einstellungswerte wieder zurücksetzen.

- 1 Im **Systemeinstellung** wählen Sie mit den Tasten **CH Auf/Ab** das Menü „9. **Standard-Werte (Werkseinstellungen)**“ an und bestätigen Sie mit der **OK**-Taste.
- 2 Ein Warnhinweis erscheint auf dem Bildschirm. Wenn Sie fortfahren wollen, drücken Sie nochmals zur Bestätigung auf die **OK**-Taste.
- 3 Wenn auf dem Bildschirm die Passwort-Eingabe erscheint, geben Sie das Passwort ein. Die Rückstellung der Werte wird nun ausgeführt.

5.3 Installation

Die wichtigen Punkte der Installation wurden bereits in den vorigen Kapiteln beschrieben.

- 1 Drücken Sie auf die **Menü**-Taste auf dem Gerät bzw. auf der Fernbedienung, um das **Hauptmenü (Main Menu)** zu öffnen.
- 2 Gehen Sie mit den Tasten **CH Auf/Ab** in das Menü **Installation** und drücken Sie dann zur Bestätigung auf die **OK**-Taste.
 - Für Details zur 1. manuellen suchlauf, bitte schlagen Sie im Kapitel [4.1.2 **manuellen suchlauf**] nach.
 - Für Details zur 2. Automatischer suchlauf, bitte schlagen Sie im Kapitel [4.1.1 **Automatischer suchlauf**] nach.
 - Für Details zur 3. Erweiterte Suchlauf, bitte schlagen Sie im Kapitel [4.1.3 **Erweiterte Suchlauf**] nach.
 - Für Details zur 4. Alle programme löschen, bitte schlagen Sie im Kapitel [4.1.4 **Alle programme löschen**] nach.
 - Für Details zur 5. Favorisierte Programme, bitte schlagen Sie im Kapitel [4.2 **Liebingskanäle**] nach.



5.4 Programm Manager

- 1 Drücken Sie auf die **Menü**-Taste auf dem Gerät bzw. auf der Fernbedienung, um das **Hauptmenü (Main Menu)** zu öffnen.
- 2 Gehen Sie mit den Tasten **CH Auf/Ab** in das Menü **Programm Manager** und drücken Sie dann zur Bestätigung auf die **OK**-Taste.

5.4.1 Programm Bearbeiten

Hiermit können Sie für jeden Sender detaillierte Einstellungen machen.

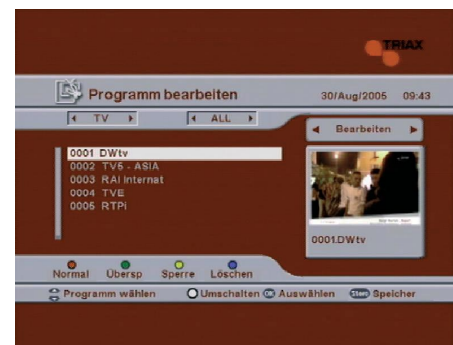
- 1 Im **Menü Programm Manager** wählen Sie mit den Tasten **CH Auf/Ab** das Menü „1. **Programm bearbeiten**“ an und bestätigen Sie mit der **OK**-Taste.
- 2 Im **Programm bearbeiten** Bildschirm können Sie mit den Tasten **CH Auf/Ab** den gewünschten Sender aussuchen. Drücken Sie danach auf die folgenden Farbtasten.
 - Rote Taste (Normal): Für eine neue Anordnung der Kanäle.
 - Grüne Taste (Skip): Für Überspringen des angewählten Kanals.
 - Gelbe Taste (Lock): Für das Sperren des angewählten Kanals. Wenn Sie einen gesperrten Kanal anwählen, erscheint auf dem Bildschirm das Befehl für die Passwort-Eingabe.
 - Blaue Taste (Delete): Für das Löschen des angewählten Kanals.
 - Weisse Taste (Subt): Für weiter Bearbeitungen der Kanäle

- Bearbeiten(Edit) : Sie können die PID-Werte eines Kanals bearbeiten

- Hinzufügen(Add) : Sie können mit den PID-Werten einen Kanal manuell hinzufügen.

- Verschieben(Move) : Sie können die Position des Kanals neu verschieben.

- Umbenennen(Rename) : Sie können den Kanalnamen umbenennen.
- 3 Drücken Sie auf die **Store**-Taste, um Ihre Einstellungen zu speichern.
- 4 Drücken Sie die **Exit**-Taste auf der Fernbedienung, um das Menü zu verlassen.



5.4.2 Transponder bearbeiten

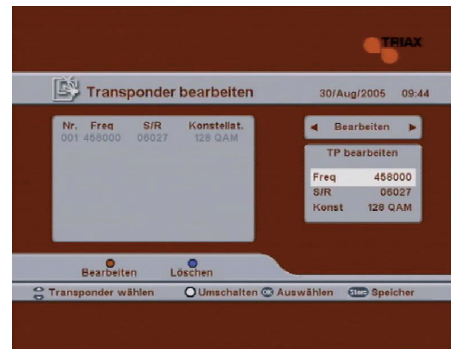
Hier können Sie Transponder-Informationen hinzufügen, bearbeiten oder löschen.

TP-Information bearbeiten oder löschen

- 1 Im Menü **Programm Manager** wählen Sie mit den Tasten **CH Auf/Ab** das Menü **"2. Transponder bearbeiten"** an und bestätigen Sie mit der **OK**-Taste.
- 2 Wenn die Liste der TPs auf dem Bildschirm erscheint, wählen Sie mit den Tasten **CH Auf/Ab** den TP aus, den Sie wechseln wollen. Drücken Sie dann auf die folgenden Farbtasten.
 - Rote Taste (Edit): Zum Bearbeiten des angewählten TPs. Nachdem Sie einen TP angewählt haben, drücken Sie auf die **ROTE**-Taste. Mit den Tasten **CH Auf/Ab** können Sie auf die einzelnen Positionen gehen und mit den Tasten **Links/Rechts** oder mit der Zifferntaste können Sie die Werte steuern.
 - Blaue Taste (Delete): Zum Löschen des angewählten TPs. Nachdem Sie einen TP angewählt haben, drücken Sie auf die **BLAUE**-Taste, um zu löschen. Wählen Sie "YES bzw. NO" mit den Tasten Links/ Rechts an.
- 3 Drücken Sie auf die **Store**-Taste, um Ihre Einstellungen zu speichern.
- 4 Drücken Sie die **Exit**-Taste auf der Fernbedienung, um das Menü zu verlassen.

TP Informationen hinzufügen

- 1 Im Menü **"Editieren des Transponders"**, drücken Sie auf die **Weisse-(Subt.)** Taste. Das Bearbeitungsfeld auf dem oberen rechten Bildschirm wird aktiviert.
- 2 Gehen Sie mit den Tasten **Links/Rechts** auf die Option **„Hinzu“** und bestätigen Sie mit der **OK**-Taste. and then press the **OK** Taste.
- 3 Die TP-Information auf rechts unten auf dem Bildschirm wird aktiviert. Mit den Tasten **CH Auf/Ab** können Sie auf die einzelnen Positionen gehen und mit den Tasten **Links/Rechts** oder mit der **Zifferntaste** können Sie die Werte steuern.
- 4 Drücken Sie auf die **Store**-Taste, um Ihre Einstellungen zu speichern.



5.5 CAS und CI

- 1 Drücken Sie auf die **Menü**-Taste auf dem Gerät bzw. auf der Fernbedienung, um das **Hauptmenü (Main Menu)** zu öffnen.
- 2 Gehen Sie mit den Tasten **CH Auf/Ab** in das Menü **CAS und CI** und drücken Sie dann zur Bestätigung auf die **OK**-Taste.

5.5.1 CONAX Manager(CAS)

Dieses Menü erlaubt das Anzeigen von Informationen über die Smartcard und das Conax Conditional Access-System, wie z. B. Produktbestellung, Abonnementstatus, Ereignisstatus, Änderung der CA-PIN, Alterseinstufung und Über Conax CA.



Produktbestellung

Dies ist ein reserviertes Menü.

Abonnementstatus

Der Benutzer kann den aktuellen Status der Abonnementberechtigung auf der Karte einsehen.

Ereignisstatus

Der Benutzer kann den aktuellen Status der Ereignisberechtigung auf der Karte einsehen.

CA-PIN ändern

Wenn Sie eine neue Smartcard einsetzen, ist der PIN-Code zu Anfang auf ‚0000‘ eingestellt. Daher empfiehlt es sich, den PIN-Code zu ändern. Dieser PIN-Code ist nur bei Conditional Access verfügbar.

Signatur-PIN ändern

Dies ist ein reserviertes Menü.

Alterseinstufung

Conax macht es erforderlich, dass diese Settop-Box über eine Kindersicherung verfügt, damit Dienste mit bestimmten Beschränkungen angesehen werden können.

Diese kann in vier verschiedenen Stufen eingestellt werden.

.Zur Änderung dieser Option ist der aktuelle PIN-Code erforderlich.

Über Conax CA

Der Benutzer kann CA-bezogene Systeminformationen, wie z. B. Software-Version, Schnittstellenversion, Kartenummer und Sprache, anzeigen.

5.5.2 CI-Manager

Rundfunk- und Fernsehübertragungen über Kabel werden in frei empfangbare und kostenpflichtige Programme eingeteilt. Um Bezahlprogramme anschauen zu können, benötigen Sie eine Smartcard und ein CI-CA-Modul (CAM) des entsprechenden Programmanbieters.

Ihr Receiver ist mit zwei PCMCIA-Steckplätzen ausgestattet, die den Empfang von Bezahlprogrammen ermöglichen. Stecken Sie das CI-CA-Modul (CAM), in das die Smartcard eingesetzt wird, in einen der PCMCIA-Steckplätze ein.

1. Setzen Sie die Smartcard in das CI-CA-Modul (CAM) ein.
2. Stecken Sie das CI-CA-Modul (CAM) mit der Smartcard in den PCMCIA-Steckplatz 1 oder 2 ein.
3. Drücken Sie die MENU-Taste auf der Fernbedienung, um das Hauptmenü aufzurufen.
4. Wählen Sie "CAS und CI" aus und drücken Sie die OK-Taste.
5. Hier können Sie den Namen der eingesetzten Smartcards sehen. Diese werden neben den Steckplätzen 1 und 2 angegeben.
6. Wählen Sie einen Steckplatz aus und drücken Sie die OK-Taste, um das auf der entsprechenden Smartcard zur Verfügung stehende Menü anzuzeigen. Die Inhalte dieser Menüs hängen von der verwendeten Smartcard ab.





5.6 Sonstiges

- 1 Drücken Sie auf die **Menü**-Taste auf dem Gerät bzw. auf der Fernbedienung, um das **Hauptmenü (Main Menu)** zu öffnen.
- 2 Gehen Sie mit den Tasten **CH Auf/Ab** in das Menü **Sonstiges** und drücken Sie dann zur Bestätigung auf die **OK**-Taste.

- **Kalender**

Das Gerät unterstützt eine Kalender-Option.

- Im Menü Utility gehen , "**1. Kalender**" und drücken Sie dann zur Bestätigung auf die **OK**-Taste.
- Benutzen Sie die Tasten Links bzw. Rechts, um den Monat anzuwählen.
- Benutzen Sie die Tasten Auf bzw. Ab, um das Jahr anzuwählen.

5.7 Zusätzliche Funktionen

5.7.1 Zoom

- **Zoom in (Vergrößern)**

- 1) Drücken Sie auf die Zoom-Taste der Fernbedienung.
- 2) Wählen Sie den gewünschten Bereich an
 - Horizontal: Benutzen Sie die Tasten Links bzw. Rechts.
 - Vertikal: Benutzen Sie die Tasten Auf bzw. Ab.
- 3) Klicken Sie auf die OK-Taste.
- 4) Bewegen Sie den Zoom-Bereich mit den Tasten Links, Rechts, Auf oder Ab.
- 5) Klicken Sie auf die OK-Taste.

- **Zoom off (Zurückstellen)**

- 1) Drücken Sie auf die Back-bzw. Exit-Taste der Fernbedienung

Fehlerbehebung

Anmerkung :

- Die digitale Kommunikation umfasst eine gleichzeitige Übertragung von Daten in großen Massen.
- Aus diesem Grunde kann ein Senderwechsel etwas länger dauern, als beim analogen Gerät.

Problem	Maßnahmen
1) Kein Bild	- Kanaldaten verändert. - Führen Sie manuellen/automatischen Kanalsuchlauf aus (bitte in der Bedienungsanleitung nachschlagen).
2) Kein Ton	- Überprüfen, ob Stummschaltung angewählt ist. - Audio-Sprache überprüfen; Audio-Taste drücken und die Sprache wechseln bzw. Haupt-Audio-Sprache in der OSD-Einstellung wechseln.
3) Empfänger startet nicht	- Das Gerät ausschalten und dann wieder einschalten - Bitte wenden Sie sich an den nächsten Service Center, wenn dieses Problem wiederholt auftritt.
4) Kanalsuchlauf funktioniert nicht	- Überprüfen Sie Signal-Line-Verbindung
5) Das Bildschirm zeigt kontinuierlich No Signal an	- Überprüfen Sie Signal-Line-Verbindung.
6) Flimmerndes Bild	- Schlechter Signalstrom oder schlechter Sender; gehen Sie auf einen anderen Sender – Schalten Sie den Netzstrom wieder an.
7) Fernbedienung funktioniert nicht.	- Überprüfen Sie, ob in der Nähe befindliche Elektrogeräte lokale Interferenzen verursachen. Stellen Sie das Gerät woanders hin. - Batterien sind leer- die Kontrolle ist beim Arbeiten
8) Kein OSD-MENÜ	- SCART überprüfen, ob die Verbindung zwischen Empfänger und TV korrekt ist
9) Herunterladen über seriellen Port nicht möglich	- RS232 Port-Problem

Technische Daten

Tuner

RF Eingangsfrequenz	51 ~ 858MHz
RF Loop-Through-Ausgang	51 ~ 858MHz
Eingangsimpedanz	75ohm
Eingangsempfindlichkeit	-13dBmV~15dBmV
Konstellation	16,32,64, 128, Und 256 QAM

Front-End Demodulator

Demodulationskapazität	QAM Demodulation
Symbolrate	1.725 ~ 6.952 MS/s
Viterbi Decoding Rate	1/2 , 2/3 , 3/4 , 5/6 , 7/8
Reed Solomon Decoding	FEC : 204 , 188, t=8

Transport Demultiplexer

Demultiplex	According to ISO/IEC 13818-1
Max. Input Stream	60MHz(Serial)/7.5MHz(Parallel)
PID Handling-Kapazität	32 PID
SI-Filtering	According to DVB-SI spec (ETS 300 468)

Video Decoding Parameters

Videodekodierung	ISO/IEC 13818-2 MP@ML
Bildschirmrate	4:3, 16:9
Auflösung	MAX. 720 X 576



Audio-Dekoder Parameter

Audiodekodierung	ISO/IEC 13818-3 Layer I & II
Betriebsmodus	Mono, Stereo, AC3
Abtastfrequenzen	32, 44.1, 48KHz

Grundband Video/Audio Ausgang

Video Ausgang Impedanz	75ohm
Video Ausgang Level	1Vp_p
Audio Ausgang Impedanz	600ohm unbalanciert
Audio Ausgang Level	3.0Vp_p mit Lautstärkenkontrolle
Digital Audio Ausgang Level	0.5Vp_p mit 75 ohm term

Mikroprozessor und Hauptspeicher

Microprocessor Type	ST20-C2(STI5518)
Flash ROM (für Programm-Memory)	1M X 16bit
SDRAM (für Dekodieren)	4M X 16bit

Datenschnittstelle

Buchse	9polig D-weiblich
Protokoll	RS-232 Asynch
Datenrate	Max 115,200bps

Vorderseite

4 stelliges LED Display	Display für Kanalnummern
3 Tasten	Power, Kanal Auf / Ab
IR Sensor	38KHz

Rückseite

RF Eingang	IEC-Einfaßung
RF Loop-Through-Ausgang	IEC-Stecker
Cinch Ausgang	Audio (Left, Right), Video, Digital Audio (SPDIF)
S-Video	Hosiden-Buchse
Optischer Ausgang	Toslink
2SCART Ausgang	1TV, 1VCR
RS-232 Serieller Anschluß	9polig D-weiblich
Power-Kabel	Europäischer flexibler Kabel

Fernbedienung

Typ	IR (Carrier Freq. 38KHz)
Batterie	2 X 1.5V AAA
41 Taste	Power, 0~9, Mute, RADIO, Subtitle, AUDIO, TIMER, LAST, Info, Vol UP/DOWN, PAGE UP/DOWN, Left/Right, OK, UP/DOWN, EPG, Back, Menu, Exit, Fav., TTX, Sleep, Zoom, Pause, Position, Store, Help, NTSC/PAL

Allgemeine Daten

Spannungsversorgung	AC 95 ~ 250V, 50/60Hz
Stromverbrauch	Max 25Watts
Abmessungen (B X T X H)	340mm X 255mm X 69mm
Gewicht	2.5Kg
Arbeitstemperatur	0 ~ 40 °C

Table of Contents

Welcome	2	4. Advanced Operation	14
Copyright/Certifications/After Sales Service/		4.1 Channel Search	14
Disclaimer	2	4.1.1 Auto Search	14
Master Password	2	4.1.2 Manual Search	14
Safety Precautions	3	4.1.3 Advanced Search	15
		4.1.4 Delete All Channels	15
1. Overview	4	4.2 Favorite Channels	15
1.1 Introduction	4	4.3 Timer	17
1.2 Features	4	4.4 VCR Timer	17
2. Parts and Functions	5	5. Main Menu Guide	19
2.1 Remote Control	5	5.1 Channel List	19
2.2 Front Panel	6	5.2 System Setup	19
2.3 Rear Panel	7	5.2.1 Local Time	19
3. Basic Operation	8	5.2.2 System Info.	20
3.1 Quick Start	8	5.2.3 Upgrade	20
3.1.1 Turning on the Power	8	5.2.4 Factory Defaults	20
3.1.2 Language Selection	8	5.3 Installation	21
3.1.3 Channel Setup	8	5.4 Channel Manager	21
3.1.4 Checking the Searched Channels		5.4.1 Channel Edit	21
.....	9	5.4.2 Transponder Edit	22
3.2 Using Other Functions	10	5.5 CAS and CI	
3.2.1 Controlling the Volume	10	5.5.1 Conax Manager(CAS)	22
3.2.2 Audio Setup	10	5.5.2 CI Manager	23
3.2.3 Listening to the Radio	10	5.6 Utility	23
3.2.4 Checking Information on the		5.7 Additional Function	24
Current Channel	11	5.7.1 Zoom	24
3.2.5 Checking/Sorting the Channel List		Troubleshooting	25
.....	11	Specifications	25
3.2.6 Subtitle/Teletext	12		
3.3 Basic Configuration	12		
3.3.1 OSD Setup	12		
3.3.2 TV Setup	13		
3.3.3 Password Setup	13		



The information in this document is subject to change without notice for product improvement or specification change. The images in this document may differ from what actually appears, depending on the versions of product.

Welcome

Welcome to the world of digital cable TV. You are about to experience the world's best cable TV receiver. We appreciate your purchasing this digital cable receiver and hope that it will enhance your enjoyment of life. This manual is intended to assist you in making the most effective use of this product. The manual provides all you need to know to use the product. Please be sure to read it. Thank you.

Copyright/Certifications/After-Sales Service/Disclaimer

Copyright

No part of this manual may be reproduced in any form or by any means without prior agreement and written consent from TRIAX.

Certifications

CE

After Sales Service

After Sales Service can be obtained for any problems that may arise after the purchase. Please visit our Website at <http://www.triax.com> for more information. If you do not have access to the Internet, please contact the local retailer from whom you purchased the product.

Disclaimer

- Under no circumstances will Radix or its distributors or retailers be liable for any direct, indirect, special, incidental, or consequential damages resulting from the use or misuse of, or inability to use, this product.
- This manual is written based on the product's current specifications. Radix Inc. is constantly working on implementing new features and incorporating new technologies. All specifications are subject to change without prior notice.

Master Password

The Master Password is the default password you will need to use in order to access the unit if you have forgotten the User Password you set up. The 4-digit number shown below is your Master Password. It is recommended that you record your User Password in the space provided below. Your User Password is set to "0000" by default.

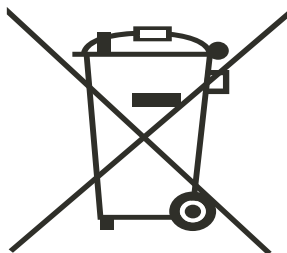
- Master Password

9	8	1	5
---	---	---	---

- User Password

--	--	--	--

Disposal of Old Electrical & Electronic Equipment (Applicable in the European Union and other European countries with separate collection systems)



This symbol on the product or on its packaging indicates that this product shall not be treated as household waste. Instead it shall be handed over to the applicable collection point for the recycling of electrical and electronic equipment. By ensuring this product is disposed of correctly, you will help prevent potential negative consequences for the environment and human health, which could otherwise be caused by inappropriate waste handling of this product. The recycling of materials will help to conserve natural resources. For more detailed information about recycling of this product, please contact your local city office, your household waste disposal service or the shop where you purchased the product.

Safety Precautions

Be sure to read the Safety Precautions in this manual to ensure correct use and operation of the product. Safety Precautions are classified into DANGER, WARNING, and CAUTION. Always heed the information provided in them.



DANGER

Indicates information that, if not heeded, is likely to result in loss of life or serious injury.

- Do not plug the power cord into an outlet other than the ones specified in the manual. Plugging the power cord into other types of outlet may cause a fire or shock hazard.
- Do not let liquid get inside the product or expose the product to humidity. Risk of fire or electric shock.
- Do not place heavy objects onto the power cord. A damaged power cord may cause a fire or shock hazard.
- Do not place any containers filled with liquid, or small metal objects on the product. If liquid or metal objects come into contact with the parts inside the product, a fire or shock hazard may result.
- Do not remove the top cover of the product. Risk of electric shock. If you need maintenance service, contact your local retailer.
- Do not cover the ventilation holes. The unit may overheat and fire may result.
- Do not modify this product in any way. Risk of fire or electric shock.
- In case of an electrical storm, be sure to turn off the power and remove the power cord from the outlet. Risk of electric shock.
- In case of an electrical storm, be sure to remove the antenna cable. Risk of electric shock.
- If the product is dropped or broken, turn off the power and remove the power cord. Continuing to use the product in such circumstances can result in a fire or shock hazard. Be sure to contact your local retailer for repair.
- Never touch the power plug with wet hands. Risk of electric shock.



WARNING

Indicates information that, if not heeded, is likely to result in relatively serious or minor injury, damage to the product, or faulty operation.

- Do not let the product get wet, or spill liquids on the product. If the product is exposed to rain or liquid spills, irreparable damage can result.
- In case of an electrical storm, be sure to turn off the power and remove the power cord from the outlet. A lightning strike may damage the product.
- In case of an electrical storm, be sure to remove the antenna cable. A lightning strike may damage the product.



CAUTION

Indicates information that, if not heeded, is likely to result in relatively minor damage.

- Use a soft cloth to wipe off any dirt or debris. Never use a chemical solvent such as paint thinner to clean the product.
- Do not use or store this product in the following areas:
 - In areas subject to extreme heat or cold.
 - In areas subject to high humidity or rapid temperature changes, such as in front of an air conditioner.
 - In dusty areas.
- Turn off the power and unplug the power cord when not using the product for an extended period.
- The socket-outlet shall be installed near the equipment and shall be easily accessible.
- If the product is irreparably damaged or has come to the end of its life, be sure to observe the local regulations concerning the disposal of lead-bearing wastes, batteries, and plastics.

1. Overview

1.1 Introduction

The Set-Top-Box(STB) is a digital cable receiver from TRIAX. It offers users stability and convenience, with its various features and user-oriented interface.

The STB provides to allow users to search channels quickly and easily. In addition, users can check the searched channels in various ways as well as view and edit channel information.

It also provides VCR Timer, Favorite Channel, features for trouble-free enjoyment of cable TV.

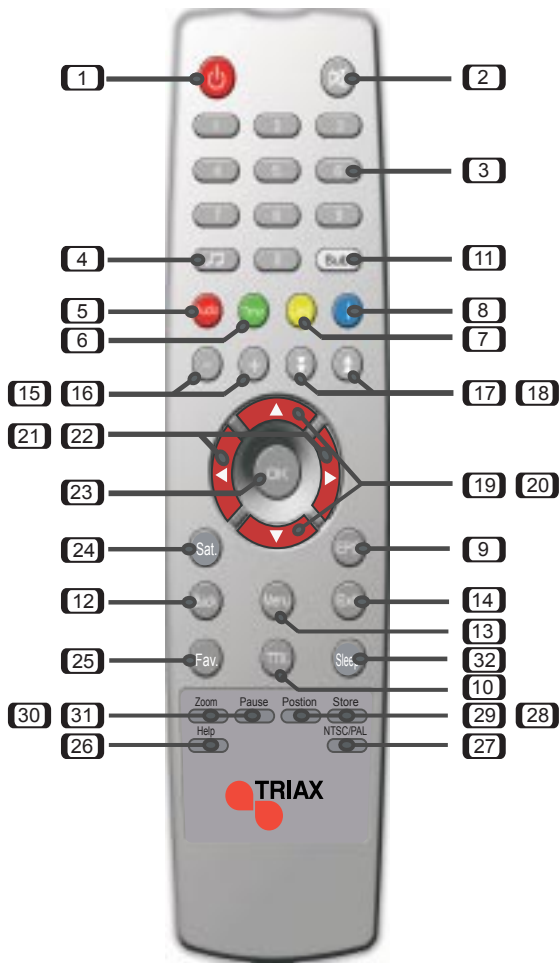
Moreover, users can benefit from the improvements made to the STB as a result of continued technical support and upgrades.

1.2 Features

- Capable of Descrambling Encrypted Programmes by Embedded Conax
- PCMCIA interface (2slots) according to DVB Common Interface standard
- Simple operation through On Screen Display
- Symbol rate, 1.725 ~ 6.952Ms/Sec
- Channel search option by FTA, Scrambled, or ALL
- EPG access for on screen channel information
- Built in Teletext function
- Subtitle function
- Parental control facility by access, channel and menu lock
- 16 different favorite groups (8 TV & 8 Radio) with ability to categorize & re-categorize each group
- Signal strength and signal quality indication bars with percentage indication
- Last viewed channel remembered after power down
- Last Channel recall facility
- Real time display on Channel Info & on front panel display in standby mode
- Full Editing functions (Add,Delete,Skip,Lock,Edit, Move & Rename) Channel, TP
- Receiver to receiver full channel data copying facility
- 1 Year, 10 event VCR timer facility
- Digital audio output (Digital Audio) on RCA
- Multiple audio selection (Stereo , Mono L/R & AC-3)
- Picture in Menu
- Programmable sleep timer up to 1 hour
- Supports Multiple Audio Support
- 95- 250V AC 50/60Hz SMPS
- 4 Digit LED display
- 2 SCART, TV (CVBS/RGB) with VCR loop through facility
- RS-232 port for PC connections and software upgrade
- 4 RCA sockets (Audio L/R, Video, Digital Audio)
- Volume Control (41STEPS)
- Variable aspect ratio (4:3,16:9)
- Muti-Lingual function
- Cinch Audio outputs for HiFi amplifier
- Fully infrared based Remote Control
- CD Quality Audio
- Three sorting methods (Normal/ Alphabet/ FTA and Scrambled)

2. Parts and Functions

2.1 Remote Control



1. POWER Button
2. MUTE Button
3. Numeric Button(0-9)
4. Radio Button
5. Audio Button
6. Timer Button
7. Last Button
8. Info Button
9. EPG Button
10. Teletext Button
11. Subt. Button
12. Back Button
13. Menu Button
14. Exit Button
15. VOL Down Button
16. VOL Up Button
17. Page Down Button
18. Page Up Button
19. CH Up Button
20. CH Down Button
21. Left Button
22. Right Button
23. OK Button
24. Sat. Button
25. Fav. Button
26. Help Button
27. NTSC/PAL Button
28. Store Button
29. Position Button
30. Zoom Button
31. Pause Button
32. Sleep Button

* Batteries

Before using the remote control unit for the first time please insert the supplied batteries according to the instructions below:

- Open the battery compartment on the back of the Remote Control Unit.
- Install two AAA size batteries. Make sure that the (+) and (-) terminals are aligned correctly.
- Close the cover.

* Replacement

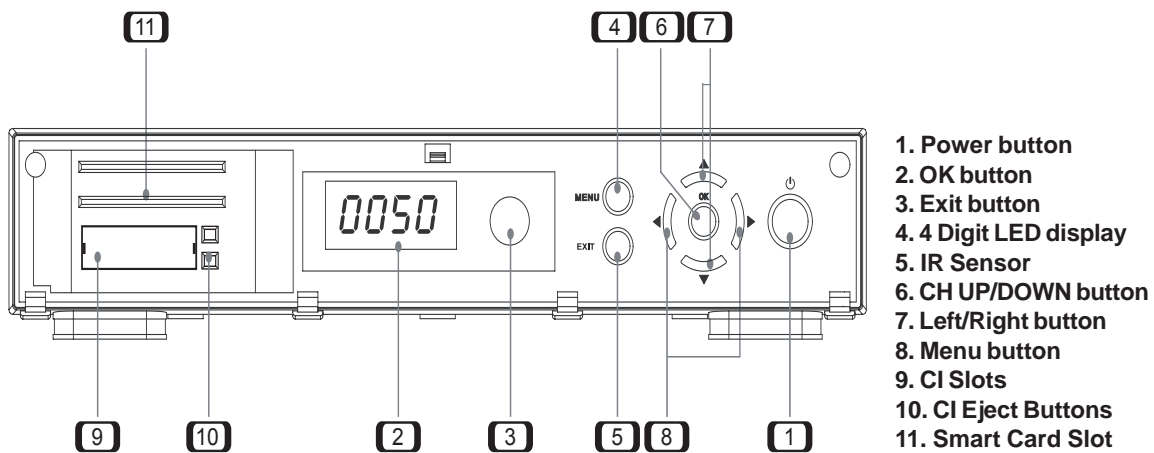
- Always replace all batteries at the same time.
- Mixing old and new batteries or mixing different types will reduce overall performance and could cause leakage or rupture.
- Batteries should be disposed of separately. Check with your local authority regarding waste disposal

GB

Name	Function
1. Power Button	Switch the main unit between Standby Mode and Operation Mode.
2. Mute Button	Turn audio on or off.
3. Numeric (0-9) Buttons	Switch channels in Viewing Mode or to enter numeric values in Menu Mode.
4. Radio Button	Switch to TV / Radio channels.
5. Audio Button	Set audio language/mode.
6. Timer Button	Connect a VCR to the unit to make VCR timer recordings.
7. Last Button	Watch the previously viewed channel.
8. Info Button	Check information on the current channel, such as freq, symbol rate.
9. EPG Button	View the EPG (Electronic Program Guide).
10. TTX. Button	View the Teletext
11. Subt. Button	Turn the display of closed caption text on or off for a program with closed caption information.
12. Back Button	Return to the previous menu or screen.
13. Menu Button	Enter Main Menu Mode.
14. Exit Button	Switch from Menu Mode to Viewing Mode.
15. VOL Up Button (+)	Increase the current volume.
16. VOL Down Button (-)	Decrease the current volume.

Name	Fuction
17. PAGE Down Button	Move through pages in the Channel List screen.
18. PAGE Up Button	Move through pages in the Channel List screen.
19. CH Up Button	Move between menu items in Menu Mode. Switch channels in Viewing Mode.
20. CH Down Button	Move between menu items in Menu Mode. Switch channels in Viewing Mode.
21. Left Button	Move between menu items or to change values in Menu Mode. Decrease the current volume in Viewing Mode.
22. Right Button	Move between menu items or to change values in Menu Mode. Increase the current volume in Viewing Mode.
23. OK Button	Go to the submenu of the current menu or to select an item in Menu Mode. Use to open the Channel List screen in Viewing Mode.
24. Sat Button	No function.
25. Fav Button	Select the favorite list in any available menu.
26. Help Button	View Help.
27. NTSC/PAL Button	Set TV type.
28. Store Button	Save the settings.
29. Position Button	No Function.
30. Zoom Button	To Zoom Out the Video.
31. Pause Button	To Pause the Video.
32. Sleep Button	To set the sleep Timer

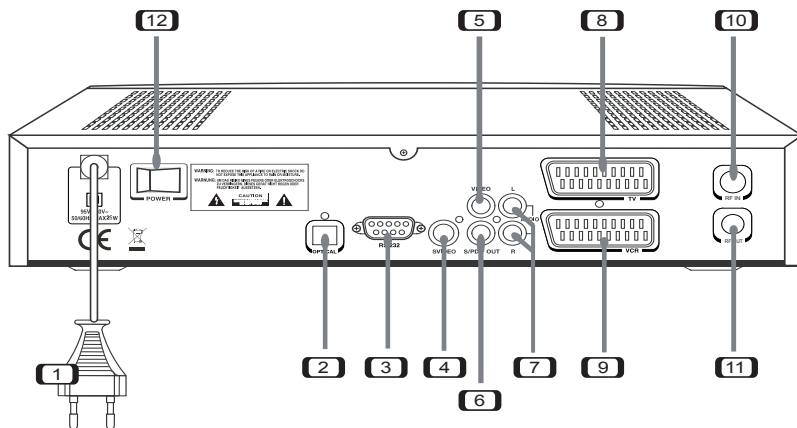
2.2 Front Panel



The basic control functions of this unit (power on/off, menu, exit, OK, cursor functions) can be carried out by remote control and by front panel operations as well.

Infrared (IR) signals are being received through the front panel IR sensor. The 4-digit LED display is indicating the actual TV / Radio channel number of the according channel list. So-called CA modules for encrypted (pay TV) channels can be inserted into the Common Interface (CI) slots. Pressing the CI Slot Eject buttons will take out the CA module from the slot.

2.3 Rear Panel



1. Mains Connection (95 ~ 250V)
2. Digital Audio Output (Optical)
3. RS-232 Data Interface
4. S-Video Output
5. Analog Video Output
6. Digital Audio Output (Coaxial)
7. Analog Audio Output (Stereo)
8. SCART Connector (TV)
9. SCART Connector (VCR)
10. RF Input
11. RF Output
12. Mechanical Power Switch

GB

No.	Name	Function
1	Main Connection	Connect this lead to the mains outlet (95-250VAC, 50/60Hz) after all other connections have been made.
2	Digital Audio Output(Optical)	Optical output for connecting HiFi and Home Theatre systems with integrated digital decoder.
3	RS-232 Connection to PC	Connect your PC via this connector when you wish to upgrade the system software.
4	S-Video Output	Connect an S-VIDEO Cable for S-Video output.
5	VIDEO Connection for VCR or TV	Composite video output for connecting to an AV monitor etc.
6	Digital Audio	Use to connect an amplifier that supports a Dolby decoder in order to use Dolby Digital. (Regular Cable)
7	AUDIO Connection for HiFi System	Audio outputs for connecting to a HiFi system.
8	TV SCART Connection	Connect your TV via a SCART cable to this socket.
9	VCR SCART Connection	Connect your VCR via a SCART cable to this socket.
10	RF Input	Connect the RF cable to this socket.
11	RF Output	If you have a second Cable receiver, connect the receiver's RF input to this socket.
12	Mechanical Power Switch	Please note that the STB will be isolated completely from the 230V mains supply only after setting this mechanical power switch to OFF. If the device is not used for a long period of time, we recommend switching it off completely with this switch and disconnecting it from the power supply

3. Basic Operation

3.1 Quick Start

Quick Start is intended to familiarize you quickly with the basic operation of the unit. Basic operations include turning on the power, setting the language, setting and searching channels, etc.

In general, installation, language selection, and channel search are performed by an installation technician.

3.1.1 Turning on the Power

Connect the TV/ Cable signal to the main unit. For details on connection, please refer to [2.3 Rear Panel].

In general, the connection/installation of the main unit is performed by an installation technician.

Once the installation is complete, press the **Power** button on the main unit/remote control to turn on the power. The unit will power on and the "ON" message will be displayed on the front panel's 4-digit LED display.

3.1.2 Language Selection



When the unit is powered on, the **Language Selection** screen will appear with a welcome message.

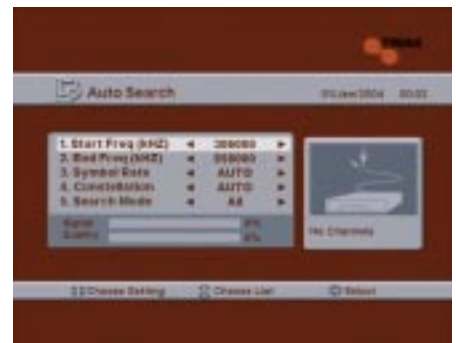
Use the **Left/Right** buttons on the remote control to select your language, and then press the **OK** button. When language selection is complete, Main menu will appear.

3.1.3 Channel Setup

This unit does not provide default channels. Therefore you will need to use a search function to search for channels yourself. In general, an installation technician will do this for you when you purchase the unit.

Use the Auto Search method to set the channels.

- 1 Press the **Menu** button on the remote control. The **Main Menu** screen will appear.
- 2 Use the **CH Up/Down** buttons on the main unit/remote control to select the **Installation** menu, and then press the **OK** button.
- 3 Use the **CH Up/Down** buttons on the main unit/remote control to select "2.Auto Search", and then press the **OK** button.
- 4 The Auto Search screen appears.
- 5 When the values for Channel Search are activated, set the relevant settings. Use the **CH Up/Down** buttons to move between settings and use the **Left/Right** buttons to change the value.
 - Start / End Frequency : Set the start / End Frequency.
 - Symbol Rate : Set the Symbol Rate of Cable signal you want to find. You can input the Number or select Auto.
 - Constellation : Select the Constellation of the cable signal you want to find. You can select the value of 16,32,64,128,256-QAM or Auto.
 - Search Mode: Select the type of channels to search. There are two types of channel: FTA (free-to-air channels) and Scrambled (pay channels). Select one of the following: All, FTA, or Scrambled.
- 6 Press the **OK** button. The following **Channel Searching** screen will appear and channels will be searched. The searched TV and radio channels will be displayed on the screen.
- 7 When the channel search is finished, the following screen will appear. To quit Auto Search, press the **Exit** button while tuning is proceeding.



3.1.4 Checking the Searched Channels



If there are existing searched channels, the first searched channel will be displayed.

Use the **Numeric** buttons or use the **CH Up/Down** buttons to select a channel. The selected channel will appear with the Channel Banner.

NOTE:

- To return to the previous channel, press the **Last** button on the remote control.
- If you press the **OK** button, the Channel List screen will appear. Use the **Numeric** buttons to select a channel from the Channel List screen. Alternatively, use the **CH Up/Down** buttons to select a channel, and then press the **OK** button.
- Channel Banner
This is the banner that appears on the bottom of your TV screen and displays information on the current channel. The information may include the channel number/channel name/signal.
To obtain more detailed information about the channel or the **EPG**, press the **INFO/EPG** button.
- Channel Banner Icons

Icon	Description
	Indicates that the audio mode is set to Stereo.
	Indicates that the Dolby function is supported for the current channel.
	Indicates that the Teletext function is supported for the current channel.
	Indicates that the Closed Caption function is supported for the current channel.
	Indicates that the current channel is a TV channel.
	Indicates that the current channel is a radio channel.
	Displays is there any VCR Timer, Wake_up Timer or Sleep_Timer available for the current channel.



3.2 Using Other Functions

3.2.1 Controlling the Volume

Volume Control

Use the **Vol Up/Down** buttons on the remote control to control the volume. When the volume control display appears, you can also use the **Left/Right** buttons to adjust the volume. After the volume is adjusted, the volume control display will automatically disappear.



Muting

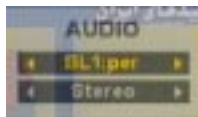
Press the **Mute** button on the remote control to turn off the sound temporarily. Press the **Mute** button again to restore the sound.



3.2.2 Audio Setup

Audio Setup is divided into Audio Language setting and Audio Mode setting.

- 1 Press the **Audio** button on the remote control.
- 2 At the Audio Language setting (above), use the **Left/Right** buttons to select one of the languages offered by the relevant channel.
- 3 Use the **CH Up/Down** buttons to select the Audio Mode setting (below).
- 4 Use the **Left/Right** buttons to select the desired audio mode. The available modes are as follows:
 - Stereo: The sound comes from both speakers.
 - Mono(L): The sound comes from the left speaker only.
 - Mono(R): The sound comes from the right speaker only.
 - AC-3: Dolby Digital (To listen to Dolby Digital, connect an amplifier that supports Dolby Digital decoding to the Digital Audio output.)



- 5 To return to normal screen, press the **Exit / Audio** button on the remote control.

3.2.3 Listening to the Radio

The STB also allows you to listen to radio stations.

- 1 To listen to the radio, press the **Radio** button on the remote control.
- 2 When the Channel List screen appears, use the **Radio** button to select the TV/radio channel and then press the **OK** button.

Use the **Numeric** buttons to select the desired radio channel. Alternatively, use the **CH Up/Down** buttons to select a radio channel, and then press the **OK** button.



3.2.4 Checking Information on the Current Channel

Note that not all broadcasters provide channel information. Depending on the broadcaster, channel information may not be available.

o EPG (Electronic Program Guide) button

Use this button to obtain program lists, which include information about the program titles, broadcast times, synopsis, etc., provided by the broadcaster of the current channel.

- 1 While watching TV, press the **EPG** button.
- 2 When the program lists appear, use the **CH Up/Down** buttons to select the desired program.
- 3 Select a program, and then press the **OK** button. Detailed information about the current program will be displayed.
- 4 Use the Audio key to select channel list.
- 5 Use the Timer key to select current date event information.
- 6 Use the Last key to view the weekly schedule for current channels.
- 7 Use the info key to set the timer for particular events.



o Info button

Use this button to obtain information about the current program.

- 1 To obtain detailed information about the current TV/radio program, press the **Info** button.
- 2 The Channel Banner will appear and information about the channel (channel number/channel name/signal) will be displayed.
- 3 Press the **Info** button again to obtain additional information.



3.2.5 Checking/Sorting the Channel List

Digital Cable TV offers a lot of channels. Therefore, all channels are managed as channel lists.

o Checking the Channel List

- 1 To check the channel list, press the **OK** button on the remote control.
- 2 When the **Channel List** screen appears, select the desired channel.
- 3 Use the Radio key to change the TV / Radio / Both mode.
- 4 Use the Fav key to select different favorite groups.
- 5 If you select 3,4 the channel list will be shown.
- 6 Use the **Numeric** buttons or use the **CH Up/Down** buttons to select a channel, and then press the **OK** button to view channel.



NOTE:

- Use the Page Up/Down buttons to move through pages.
- Icons

Icon	Description
	Indicates that the Skip function is enabled for the channel.
	Indicates that the channel type is Scrambled.
	Indicates that the channel is locked.

o Sorting the Channel List

Use the following 3 different color buttons to sort the channel list:

- **Red** button (Normal): Displays the list in order of search result.
- **Green** button (Sort by Alphabet): Sorts the list alphabetical order.
- **Yellow** button (Sort by F/S): Sorts the list by FTA and Scrambled.

NOTE:

- To check the radio channels list, press the Radio button.
- To check the favorite channels list, press the Fav button.

3.2.6 Subtitle/Teletext

The STB is capable of receiving closed caption and Teletext.

Subtitle

- 1 Press the **Subt.** button on the remote control. The **Subtitles** screen will appear.
- 2 At the **Subtitles On/Off** setting (above), use the **Left/Right** buttons to select **On** or **Off**.
- 3 Use the **CH Up/Down** buttons to select the **Subtitle Language** setting (below) and use the **Left/Right** buttons to select a language. The supported languages vary from channel to channel.
- 4 To exit the **Subtitles** screen, press the **Exit/Subtitle** buttons on the remote control.

Teletext



Press the **Teletext** button on the remote control. Teletext information such as news, weather, sports scores etc. will be displayed on the screen. If current channel has teletext otherwise it will show "No Teletext Available" message.

NOTE:

- However, this unit allows you to view Teletext information even if your TV does not support the function.
- Use the up and down keys to select previous and next pages.
- Use the AUDIO key to select previous selected pages(100).
- Use the TIMER key to select the index page (100).
- Use the Last key to zoom the teletext page.
- To change the background color of the teletext page to "transparent", use the INFO button.

3.3 Basic Configuration

Set the basic configuration for the unit. In general, if you purchased the STB from your local vendor, the settings will already be set up as appropriate for your locale.

3.3.1 OSD Setup

Set the On-Screen Display.

- 1 Press the **Menu** button on the remote control. The **Main Menu** screen will appear.
- 2 Use the **CH Up/Down** buttons on the main unit/remote control to select the **System Setup** menu, and then press the **OK** button.
- 3 Use the **CH Up/Down** buttons on the main unit/remote control to select "**2. OSD Setup**", and then press the **OK** button.

- 4 When the **OSD Setup** screen appears, select and set the desired setting(s). Use the **CH Up/Down** buttons to move between settings and use the **Left/Right** buttons to change the value. The available settings are as follows:
 - **Menu Language:** Select the menu language.
 - **Audio Language:** Select the audio language.
 - **Subtitle Language:** Select the language for the closed captions.
 - **STB Teletext:** Select whether to use the Teletext function.
 - **Banner Timeout:** Set the duration of the Channel Banner display.
 - **Transparency:** Set the screen transparency. Select a value between 30 and 100; the larger the value the brighter the screen becomes.
 - **Background:** You can change the picture in the background of the menu. You can download more menu Background by using upgrade menu.
 - **Channel Change:** During the channel change, how do want to display the video - Blank screen or still picture.
- 5 To save the values for the settings, press the **Store** button. To exit the OSD Setup screen, press the **Exit** button.

3.3.2 TV Setup

Select the video format for your TV.

- 1 Press the **Menu** button on the remote control. The **Main Menu** screen will appear.
- 2 Use the **CH Up/Down** buttons on the main unit/remote control to select the **System Setup** menu, and then press the **OK** button.
- 3 Use the **CH Up/Down** buttons on remote control to select "**3. TV Setup**", and then press the **OK** button.
- 4 When the **TV Setup** screen appears, select and set the desired setting(s). Use the **CH Up/Down** buttons to move between settings and use the **Left/Right** buttons to change the value. The available settings are as follows:
 - **Audio Mode:** Select the desired audio mode (Stereo/Left/Right/AC3).
 - **TV Type:** Select your TV type (PAL/NTSC).
 - **Aspect Ratio:** Select the aspect ratio of your TV (4:3/16:9).
 - **TV Signal:** Select the video format for your TV (RGB/CVBS).
- 5 To save the values for the settings, press the **Store** button. To exit the **TV Setup** screen, press the **Exit** button.

NOTE:

- In general, when connecting the main unit to a TV set, a SCART cable is used for better picture quality. However, if a SCART cable is unavailable, use a RCA cable.

3.3.3 Password Setup

Set or change the system password.

This allows you to lock particular channels or the STB itself. For example, you can use this function to prevent children from accessing adult content.

- 1 Press the **Menu** button on the remote control. The **Main Menu** screen will appear.
- 2 Use the **CH Up/Down** buttons on the remote control to select the **System Setup** menu, and then press the **OK** button.
- 3 Use the **CH Up/Down** buttons on the remote control to select "**1. Password Setup**", and then press the **OK** button.
- 4 When the password input screen appears, enter the password. The factory default password is "**0000**".
- 5 When the **Password Setup** screen appears, select and set the desired setting(s). Use the **CH Up/Down** buttons to move between settings and use the **Left/Right** buttons to change the value. The available settings are as follows:
 - **Access:** Set the Main Unit Lock function. You will be prompted to enter a password when you turn on the power.
 - **Channel :** Set the Channel Lock function. If this function is set, the password entry screen will appear when you select a channel that is locked. For details on Channel Lock, please refer to **[5.4.1 Channel Edit]**
 - **Menu:** Set the Main Menu Lock function. You will be prompted to enter a password when you press the **Menu** button.
 - **Change Password:** Change the password. Enter your old password followed by a new one.
- 6 To save the values for the settings, press the **Store** button. To exit the **Password Setup** screen, press the **Exit** button.

4. Advanced Operation

4.1 Channel Search

There are 3 different methods of channel search: Auto Search, Manual Search, and Advanced Search. In general, Auto Search is used most frequently.

- 1 Press the **Menu** button on the remote control. The **Main Menu** screen will appear.
- 2 Use the **CH Up/Down** buttons on the remote control to select the **Installation** menu, and then press the **OK** button.

4.1.1 Auto Search

Auto Search allows you to search channels by using all the TP information. You can search many channels with ease since all you have to do.

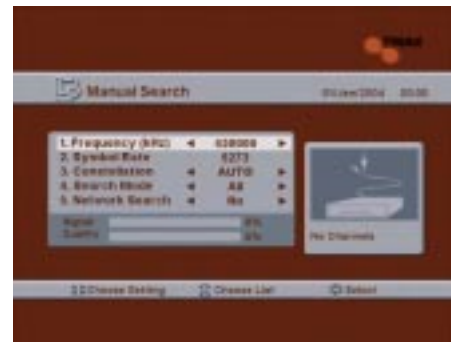
We have already discussed using Auto Search. For details on Auto Search, please refer to [3.1.3 Channel Setup].

4.1.2 Manual Search

Manual Search allows you to search channels by using just one piece of the specified TP information. Use this method to search the specific channels you want. However, since you will be using just one piece of TP information, it is important that the information you have is correct.

You can perform a Manual Search with TP information only (Frequency/Symbol Rate/Constellation).

- 1 In the **Installation** screen, use the **CH Up/Down** buttons to select "**Manual Search**", and then press the **OK** button.
- 2 Use the **CH Up/Down** buttons to move between settings and use the **Left/Right** buttons to change the value. The available settings are as follows:
 - Frequency: Set the Frequency of the TP.
 - Symbol Rate: Set the Symbol Rate of the TP.
 - Constellation : Set the Constellation of the TP.
 - Search Mode: Select the search mode.(All/FTA/Scramble)
 - Network Search : Search the channels of all identified TPs. You can search many channels with just one piece of TP information.
- 3 Press the **OK** button. The following **Channel Searching** screen will appear and channels will be searched. The searched TV and radio channels will be displayed on the screen.
- 4 When the channel search is finished, the following screen will appear. To quit Manual Search, press the **Exit** button.



4.1.3 Advanced Search

This Menu is presented in two sections

- 1 These setting should only be changed by qualified personnel or very advanced users.
- 2 This menu gives you more upgrading service than manual search from arbitrary setting the 4 symbol rate, 5 QAM constant.



4.1.4 Delete All Channels

Go through the steps below to delete all searched channels.

- 1 Press the **Menu** button on the remote control. The **Main Menu** screen will appear.
- 2 Use the **CH Up/Down** buttons on the remote control to select the **Installation** menu, and then press the **OK** button.
- 3 Use the **CH Up/Down** buttons on the remote control to select "**4. Delete All Channels**", and then press the **OK** button.
- 4 When a deletion warning message appears, press the **OK** button.
- 5 When prompted to enter a password, enter the password. Once the password is accepted, channel deletion will start. When all channels are deleted successfully, you will receive a message notifying you that all channels have been deleted.

NOTE:

- If you do not want to delete all the channels, press the **Exit** button.

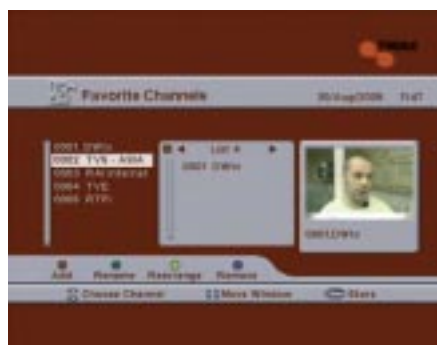
4.2 Favorite Channels

Favorite Channels allows you to create a list of your favorite channels for easy access.

- 1 Press the **Menu** button on the remote control. The **Main Menu** screen will appear.
- 2 Use the **CH Up/Down** buttons on the remote control to select the **Installation** menu, and then press the **OK** button.
- 3 Use the **CH Up/Down** buttons on the remote control to select "**5. Favorite Channels**", and then press the **OK** button.
- 4 When the **Favorite Channels** screen appears, press the appropriate button.
 - Red button (Add): Press this to add a channel to the list.
 - Green button (Rename): Press this to change the name of the list.
 - Yellow button (Rearrange): Press this to change the position of the channel within the list.
 - Blue button (Remove): Press this to delete a channel from the list.
- 5 To save the values for the settings, press the **store** button. To exit the **Favorite Channels** screen, press the **Exit** button



- o Adding a Channel - Red button (Add)
 - 1 Press the **Audio (Red)** button on the remote control. The List screen will appear.
 - 2 Use the **Left/Right** buttons to select a list, and then press the **OK** button.
 - 3 Use the **Up/Down** buttons to go to the entire list, and then press the **OK** button at the desired channel. You will see that the selected channel is now on the list.
 - 4 To save the setting, press the **Store** button.
 - 5 To quit adding channels, press the **Exit** button.



- o Changing the List Name - Green button (Rename)
 - 1 Press the **Timer (Green)** button on the remote control. The List screen will appear.
 - 2 Use the **Up/Down** buttons to select the list you want to rename, and then press the **OK** button.
 - 3 When the on-screen keyboard appears, use the **Up/Down, Left/Right** buttons to select the desired character, and then press the **OK** button.
 - 4 Finish entering the list name, and then press the **Store** button.
 - 5 When the save confirmation message appears, use the **Left/Right** buttons to select "Yes", and then press the **OK** button.
 - 6 To quit changing list names, press the **Exit** button.



- o Changing the Channel's Position - Yellow button (Rearrange)
 - 1 Press the **Last (Yellow)** button on the remote control. The List screen will appear.
 - 2 Use the **Left/Right** buttons to select the list containing the channel you want to relocate, and then press the **Down** button.
 - 3 When the Channel setting is activated, use the **Up/Down** buttons to go to the position to which you want to relocate the channel, and then press the **OK** button.
 - 4 Use the **Up/Down** buttons to select the channel you want to relocate, and then press the **OK** button. You will see that the selected channel is now at the position you moved it to. The channel that was at this position previously is now moved to the next position in the list.
 - 5 After the channel position is rearranged, press the **Store** button.
 - 6 To quit changing the channel's position, press the **Exit** button.
- o Deleting a Channel -Blue button (Remove)
 - 1 Press the **Info (Blue)** button on the remote control. The List screen will appear.
 - 2 Use the **Left/Right** buttons to select the list containing the channel you want to delete, and then press the **Down** button.
 - 3 When the **Channel** setting is activated, use the **Up/Down** buttons to select the channel you want to delete, and then press the **OK** button. You will see that the selected channel is deleted from the list.
 - 4 When the deletion is finished, press the **Store** button.
 - 5 To quit deleting a channel, press the **Exit** button.

4.3 Timer

You can set the unit to turn on or off automatically at scheduled times.

- 1 Press the **Menu** button on the remote control. The **Main Menu** screen will appear.
- 2 Use the **CH Up/Down** buttons on the main unit/remote control to select the **System Setup** menu, and then press the **OK** button.
- 3 Use the **CH Up/Down** buttons on the main unit/remote control to select "**5. Timer**", and then press the **OK** button. If the current time is not set, the Local Time screen will appear. For details on setting the local time, please refer to [5.2.1 Local Time].
- 4 In the **Timer** screen, select the setting(s) that are not yet set, and then press the **OK** button.
- 5 The available settings are as follows:
 - 1. Timer No: Set the schedule number for the current timer setting.
 - 2. Timer Mode: Set the timer mode. If this is set to "Sleep", the unit will shut itself off at a preset time. If it is set to "Wakeup", the unit will power on automatically at a preset time.
 - 3. Timer Type: Set the timer type for the current timer setting. Select whether to use the current timer setting only once or continuously. (Once/Daily-at the same time/Weekly-at the same time)
 - 4. Enable: Use this to turn the current timer setting On or Off.
 - 5. Turn on time: Set the timer time. Timer time can be changed in 30-minute increments (Hour/Minute).
 - 6. Duration: Set the timer duration can be up to 10 hours, in 30-minute increments.
 - 7. Channel Name: Set the channel.
 - 8. If the channel you selected is locked the password entry screen will appear, Enter the password.
- 6 When the settings are complete, press the **Store** button to save the settings.
- 7 delete the entry list :
 - Select the list to use the **Up** or **Down** buttons.
 - Delete in the list to use the **Left** or **Right** buttons.
 - Select "yes or no" In Message box to use the Left or Right buttons. And then press the **OK** button.
- 8 To exit the Timer screen, press the **Exit** button.



NOTE:

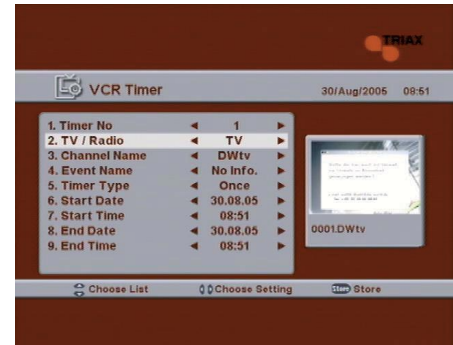
- If Timer Type is set to Once, the unit will power on at a preset time and the timer setting will then be erased.
- If the **Local Time** screen appears because the current time is not yet set, set the current time. After setting the current time, press the **Store** button, and then press automatic switch to the **Timer** screen.

4.4 VCR Timer

You can connect a VCR to the unit to make VCR timer recordings. You can make up to 10 timer recordings of both TV and radio programs.

- 1 Press the **Menu** button on the remote control. The **Main Menu** screen will appear.
- 2 Use the **CH Up/Down** buttons on the remote control to select the **System Setup** menu, and then press the **OK** button.
- 3 Use the **CH Up/Down** buttons on the remote control to select "**6. VCR Timer**", and then press the **OK** button. If the current time is not set, the Local Time screen will appear. For details on setting the local time, please refer to [5.2.1 Local Time].
- 4 In the **VCR Timer** screen, select the setting(s) that are not yet set, and then press the **OK** button.
- 5 To make timer recordings, you must set the channel, start time, end time, and program type (Once, Daily, Weekly). The available settings are as follows:
 - 1. Timer No: Set the schedule number for the current timer setting.
 - 2. TV/Radio: Select the program type.
 - 3. Channel Name: Select the channel you want to record.

- 4. Event Name : Select the Event you want to record.
 - 5. Timer Type: Set the timer type for the current timer setting. Select whether to use the current timer setting only once or continuously. (Once/Daily-at the same time/Weekly-at the same time)
 - 6. Start Date: Set the start date of recording (Date/Month/Year).
 - 7. Start time: Set the start time of recording (Hour/Minute).
 - 8. End Date: Set the end date of recording (Date/Month/Year).
 - 9. End Time: Set the end time of recording (Hour/Minute).
- 6 When the settings are complete, press the **Store** button to save the settings. If the channel you selected is locked, the password entry screen will appear. Enter the password.
- 7 delete the entry list :
- Select the list to use the **Up** or **Down** buttons.
 - Delete in the list to use the **Left** or **Right** buttons.
 - Select "yes or no" in Message box to use the **Left** or **Right** buttons. And then press the **OK** button.
- 8 You can check the recording schedule from the **VCR Timer** screen. To exit the **VCR Timer** screen, press the **Exit** button.



NOTE:

- A message appears 1 minute before the recording start time, asking you whether to proceed with recording. To proceed with recording, press the **OK** button.
- Even if the power is off, the main unit will automatically power on at the recording start time to proceed with recording. When recording is finished, it will return to its previous state.
- Once recording starts, only the channel that is currently being recorded will be displayed. "REC" will be displayed on the front panel of the main unit. During recording, If you want to Exit, Press the **exit** button and select the "Yes" in message box, and then press the **OK** button.
- If Timer Type is set to "Once", the relevant Recording List will be deleted after recording ends. If Timer Type is set to "Daily" or "Weekly", the channel information will be saved for the next scheduled date.
- Press the **Timer** button on the remote control to switch to the **VCR Timer** screen.
- If the **Local Time** screen appears because the current time is not yet set, set the current time. After setting the current time, press the Store button, and then automatic switch to the **VCR Timer** screen.

5. Main Menu Guide

This chapter reviews the menus available in the unit and describes a few points that have not been discussed earlier.

5.1 Channel List

The main points of Channel List have been discussed in the previous sections. For details on Channel List, please refer to [3.2.5 Checking/Sorting the Channel List].

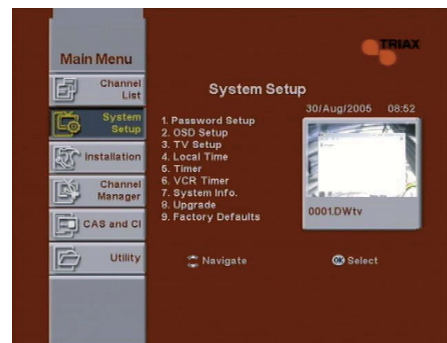
- 1 Press the **Menu** button on the remote control. The **Main Menu** screen will appear.
- 2 Use the **CH Up/Down** buttons on the remote control to select the **Channel List** menu, and then press the **OK** button.



5.2 System Setup

The main points of System Setup have been discussed in the previous sections.

- 1 Press the **Menu** button on the remote control. The **Main Menu** screen will appear.
- 2 Use the **CH Up/Down** buttons on the remote control to select the **System Setup** menu, and then press the **OK** button.
 - For details on 1. Password Setup, please refer to [3.3.3 Password Setup].
 - For details on 2. OSD Setup, please refer to [3.3.1 OSD Setup].
 - For details on 3. TV Setup, please refer to [3.3.2 TV Setup].
 - For details on 4. Local Time, please refer to [5.2.1 Local Time].
 - For details on 5. Timer, please refer to [4.3 Timer].
 - For details on 6. VCR Timer, please refer to [4.4 VCR Timer].



5.2.1 Local Time

Set the zone to your local time.

- 1 In the **System Setup** menu, use the **CH Up/Down** buttons to select "**4. Local Time**", and then press the **OK** button.
- 2 When the **Local Time** screen appears, set the relevant settings. Use the **CH Up/Down** buttons to move between settings and use the **Left/Right** buttons to change the value.
 - Time Zone: Select your time zone.
 - Time Offset: Select the time offset.
 - Summer Time: Select whether to use Summer Time.
 - Year: Select the year.
 - Month: Select the month.
 - Date: Select the day.
 - Hour: Select the hour.
 - Minute: Select the minute.
- 3 When the settings are complete, press the **Store** button to save the settings.



5.2.2 System Info.

Brief information about the unit will be provided.

In the **System Setup** menu, use the **CH Up/Down** buttons to select "**7. System Info.**", and then press the **OK** button. The following information will be provided:

- Software Version
- Hardware Version
- Firmware Version
- Loader Version
- Release Date

5.2.3 Upgrade

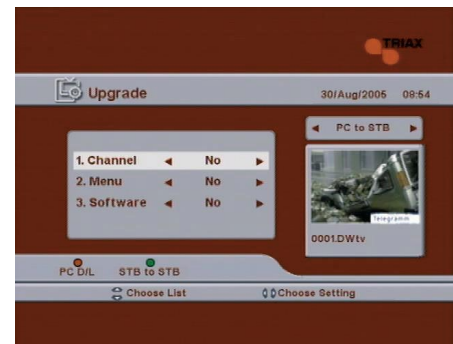
Allows you to upgrade the system's channels, menus, and software.

- 1 In the **System Setup** menu, use the **CH Up/Down** buttons to select "**8. Upgrade**", and then press the **OK** button.
- 2 When the values become enabled, set the relevant settings. Use the **CH Up/Down** buttons to move between settings and use the **Left/Right** buttons to change the value. The following settings will be available only when you use the Red button (PC D/L) and the Green button (STB to STB).

- Channel: Upgrades the channels.
- Menu: Upgrades the menu's wallpapers.
- Software: Upgrades the software.

- 3 Press one of the color buttons to select the upgrade method.

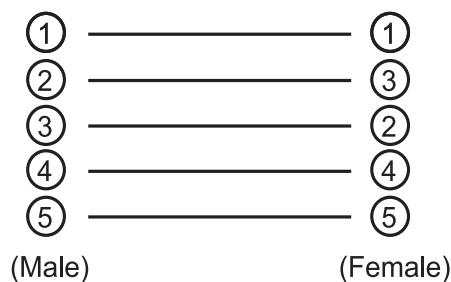
- Red button (PC D/L): Press this to perform the upgrade using your PC. Connect the unit to your PC, and then press the **Red** button. Use the **Left/Right** buttons to select "STB to PC" or "PC to STB" and then press the **OK** button.
- Green button (STB to STB): Press this to perform the upgrade using another STB. Connect the unit to another STB, and then press the **Green** button. Use the **Left/Right** buttons to select "Master" (the STB that will send files) or "Slave" (the STB that will receive files), and then press the **OK** button.



- 4 To finish the upgrade, press the **Exit** button.

NOTE:

- CABLE PIN CONFIGURATION



5.2.4 Factory Defaults

Use this to restore all the settings to their default values.

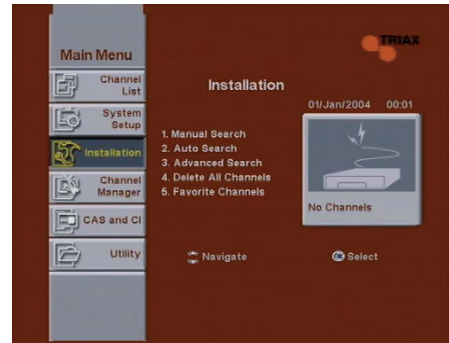
- 1 In the **System Setup** menu, use the **CH Up/Down** buttons to select "**9. Factory Defaults**", and then press the **OK** button.
- 2 A warning message will be displayed. To proceed with system Reinitialization, press the **OK** button.
- 3 When the password input screen appears, enter the password. System Reinitialization will be executed.

5.3 Installation

The main points of Installation have been discussed in the previous sections.

- 1 Press the **Menu** button on the remote control. The **Main Menu** screen will appear.
- 2 Use the **CH Up/Down** buttons on the remote control to select the **Installation** menu, and then press the **OK** button.

- For detail on Manual search, please refer to [4.1.2 Manual search]
- For detail on Auto search, please refer to [4.1.1 Auto search]
- For detail on Advanced search, please refer to [4.1.3 Advanced search]
- For details on Delete All Channels, please refer to [4.1.4 Delete All Channels].
- For details on Favorite Channels, please refer to [4.2 Favorite Channels].



5.4 Channel Manager

- 1 Press the **Menu** button on the remote control. The **Main Menu** screen will appear.
- 2 Use the **CH Up/Down** buttons on the remote control to select the **Channel Manager** menu, and then press the **OK** button.

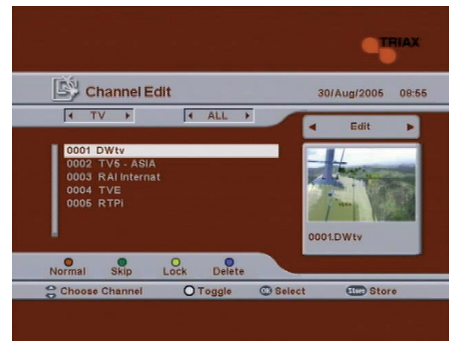


5.4.1 Channel Edit

Channel Edit allows you to set the detailed settings for each channel.

- 1 In the **Channel Manager** menu, use the **CH Up/Down** buttons to select "1. Channel Edit", and then press the **OK** button.
- 2 In the **Channel Edit** screen, use the **CH Up/Down** buttons to select the channel for which you want to change the setting, and then press one of the following color buttons.

- Red button (Normal): Press this to rearrange the channels.
- Green button (Skip): Press this to skip the selected channel.
- Yellow button (Lock): Press this to lock the selected channel. If you select a channel that is locked, you will be prompted to enter a password.
- Blue button (Delete): Press this to delete the selected channel.



- Edit : You can edit the PID values of a channel
- Add : You can add a channel manually, by using the channel's PID values
- Move : You can rearrange the position of channel
- Rename : You can change the name of a channel

- 3 When the settings are complete, press the **Store** button to save the settings.
- 4 To exit the Channel Edit screen, press the **Exit** button.

5.4.2 Transponder Edit

Transponder Edit allows you to add, edit, or delete TP information.

To edit or delete TP information

- 1 In the **Channel Manager** menu, use the **CH Up/Down** buttons to select "**2. Transponder Edit**", and then press the **OK** button.
- 2 When a list of TPs is displayed, use the **CH Up/Down** buttons to select the TP for which you want to change the setting, and then press one of the following color buttons.
 - Red button (Edit): Press this to edit the selected TP. After selecting a TP, press the **Red** button. The TP information on the right side of the screen will be enabled. Use the **CH Up/Down** buttons to select a setting, and then use the **Left/Right/Numeric** buttons to change the value.
 - Blue button (Delete): Press this to delete the selected TP. After selecting a TP, press the **Blue** button to delete the TP from the list. Select "yes or No" in message box to use the Left / Right Buttons.
- 3 When the settings are complete, press the **Store** button to save the settings.
- 4 To exit the Transponder Edit screen, press the **Exit** button.

To add TP information

- 1 In the **Transponder Edit** screen, press the **White (Subt.)** button. The Edit section at the top right of the screen will be enabled.
- 2 Use the **Left/Right** buttons to select "**Add**", and then press the **OK** button.
- 3 The TP information at the bottom right of the screen will be enabled. Use the **CH Up/Down** buttons to select a setting, and then use the **Left/Right/Numeric** buttons to change the value.
- 4 To save the TP information you just set up, press the **Store** button.

5.5 CAS and CI

- 1 Press the **Menu** button on the remote control. The **Main Menu** screen will appear.
- 2 Use the **CH Up/Down** buttons on the remote control to select the **CAS and CI** menu, and then press the **OK** button

5.5.1 Conax Manager (CAS)

This menu allows the user to view the information on the Smart Card and conax conditional access system such as Product Ordering, Subscription Status, Event Status, change CA PIN, Maturity Rating About Conax CA.

Product Ordering

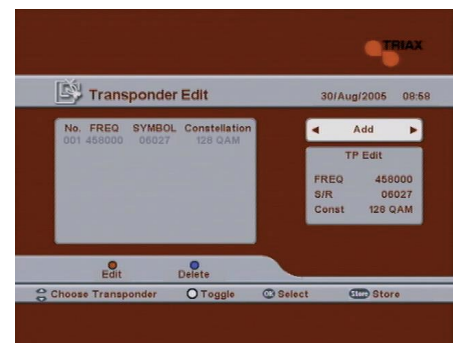
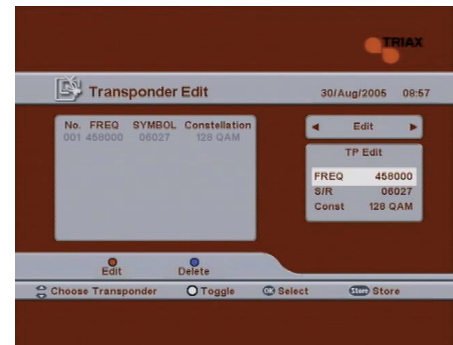
This is reserved menu.

Subscription Status

The user can see the current statuses of the subscription entitlement in the card.

Event Status

The user can see the current statuses of the Event entitlement in the card.



Change CA PIN

When you put a new Smart Card, the initial PIN Code is set to '0000'. Therefore, it is recommended that this PIN Code should be changed. This PIN Code is available only on Conditional Access.

Change Signature PIN

This is reserved menu.

Maturity Rating

This STB is required by Conax to include a parental control facility for the viewing of restricted services.

This can be set to the four different levels.

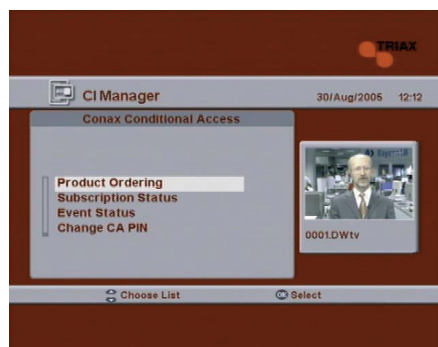
The correct PIN Code is required to change this option.

About Conax CA

The user can view the unique CA related system information such as software version, Interface version, Card number, Language.

5.5.2 CI Manager

Cable Broadcasts are divided into free channels and pay channels. To view pay channels, you will need to purchase a Smart Card and CI-CA module (CAM) from the broadcaster of the corresponding channel(s). The Receiver is equipped with 2 PCMCIA slots to enable the viewing of pay channels. Insert the CI-CA module (CAM) that is inserted with the Smart Card into one of the PCMCIA slots.



1. Insert the Smart Card into the CI-CA module (CAM).
2. Insert the CI-CA module (CAM) with the Smart Card into the PCMCIA slot 1 or 2.
3. Press the MENU button on the remote control to go to the Main Menu.
4. Select "CAS and CI" and then press the OK button.
5. From the Common Interface Manager screen, you can check the names of the Smart Cards you have assigned. These appear next to Slots 1 and 2.
6. Select a slot and then press the OK button to check the menu available on the corresponding Smart Card. The contents of such menus vary depending on the Smart Card you are using.

5.6 Utility

- 1 Press the **Menu** button on the remote control. The **Main Menu** screen will appear.
- 2 Use the **CH Up/Down** buttons on the remote control to select the **Utility** menu, and then press the **OK** button
 - Calendar
 - "**1. Calendar**", and then press the **OK** button.
 - Use the **left** and **right** buttons to choose the month.
 - Use the **up** and **down** buttons to choose year.

5.7 Additional Function

5.7.1 Zoom

- Zoom in
 - 1) Press the **Zoom** button on the RCU
 - 2) Select the Area
 - Horizontal : Use the **Up** or **Down** Buttons.
 - Vertical : Use the **Left** or **Right** Buttons.
 - 3) Click the **OK** button.
 - 4) Move the zoom area to use the **Left,Right,Up,Down** buttons.
 - 5) Click the **OK** button.

- Zoom off
 - 1) Press the **Back** or **Exit** button on the RCU.

Troubleshooting

NOTE

- Digital communication involve the simultaneous transfer and processing of large amounts data.
- Changing channels may take longer than for analogue devices.

Problem	Solution
1) No Video	- Channel Data changed. - Execute Manual/Auto Channel Search (Please refer to the Manual for details).
2) No Audio	- Check the audio mute controls - Check Audio Language; Press Audio Key and try to change the language or change Main Audio language in OSD Setup.
3) Receiver fails to boot.	- Turn the unit off and then on again - Contact the A/S Center if this problem occurs repeatedly.
4) Search channel fails	- Check the signal line connection
5) Screen shows No Signal continuously	- Check the signal line connection
6) Video Freeze	- Bad Signal stream or bad channel; move to another channel - Re-apply AC power.
7) Remote control does not respond	- Receiver may be affected by noise from other home appliances. Move the receiver to a different location. - Check if the battery of Remote Control is working.
8) No OSD MENU	- Check SCART, ensure it is connected to your receiver and TV correctly
9) Fails to Download via Serial Port	- RS-232 Port problem

GB

Specifications

Tuner

RF Input Frequency	51 ~ 858MHz
RF Loop through output	51 ~ 858MHz
RF Input Impedance	75 ohm
Input Signal Level	-13dBmV ~ 15dBmV
Constellation	16,32,64,128,and 256 QAM

Front-End Demodulator

Demodulation Capacity	QAM Demodulation
Symbol Rate	1.725~6.952 MS/s
Viterbi Decoding Rate	1/2 , 2/3 , 3/4 , 5/6 , 7/8
Reed Solomon Decoding	FEC : 204 , 188 t =8

Transport Demultiplexer

Demultiplex	According to ISO/IEC 13818-1
Max. Input Stream	60MHz(Serial)/7.5MHz(Parallel)
PID Handling Capability	32 PID
SI Filtering	According to DVB-SI spec (ETS 300 468)

Video Decoding Parameters

Video Decoding	ISO/IEC 13818-2 MP@ML
Aspect Ratio	4:3, 16:9
Resolution	MAX. 720 X 576

Audio Decoding Parameters

Audio Decoding	ISO/IEC 13818-3 Layer I & II
Operating mode	Mono, Stereo, AC3
Sampling Frequency	32, 44.1, 48KHz

Baseband Video/Audio Output

Video Output Impedance	75ohm
Video Output Level	1Vp_p
Audio Output Impedance	600ohm Unbalance
Audio Output Level	3.0Vp_p With Volume Control
Digital Audio Output Level	0.5Vp_p with 75ohm term

Microprocessor and Main Memories

Microprocessor Type	ST20-C2(STI5518)
Flash ROM (for program memory)	1M X 16bit
SDRAM (for decoding)	4M X 16bit

Data Service Port

Connector	9 Pin D-Female Type
Protocol	RS-232 Asynch
Data Rate	Max 115,200bps

Front Panel

4 Digit LED Display	Channel Numbers Display
8 Buttons	Power, Ch Up / Down, Volume Up/Down, Menu, OK, Exit
IR Sensor	38KHz
Smart Card Interface	Conax CAS 5

Rear Panel

RF Input	IEC-Socket Type
RF Loop through output	IEC-Plug Type
Cinch output	Audio (Left, Right), Video, Digital Audio (SPDIF)
S-Video	Hosiden connector
Optical (Digital Audio)	Toslink
2SCART Output	1TV, 1VCR
RS-232 Serial Port	9 Pin D-Female Type
Power Cord	European Flexible Cord

Remote Control Unit

Type	IR (Carrier Freq. 38KHz)
Battery	2 X 1.5V AAA
41 buttons	Power, 0~9, Mute, Radio, Subtitle, Audio, Timer, Last, Info, Vol Up/Down, Page Up/Down, Left/Right, OK, Select Up/Down, Sat., EPG, Back, Menu, Exit, Favorite, TTX, Sleep, Zoom, Pause, Position, Store, Help, NTSC/PAL

General Data

Input Power Voltage	AC 95 ~ 250V, 50/60Hz
Power Consumption	Max 25Watts
Dimensions (W X D X H)	340mm X 255mm X 69mm
Weight	2.5Kg
Operational Temperature range	0 ~ 40°C

TRIAX GmbH
D-31137 Hildesheim

